



บันทึกข้อความ

ส่วนราชการ สำนักงานสาธารณสุขจังหวัดศรีสะเกษ กลุ่มงานบริหารทั่วไป โทร ๔๕๖๑ ๖๐๔๐ - ๖

ที่ ศก ๐๐๓๓.๐๐๑/ ๕๒

วันที่ ๓๐ มิถุนายน ๒๕๖๙

เรื่อง ขอสรุปรายงานการประชุมพัฒนางานบริหารหน่วยงานในสังกัดสำนักงานสาธารณสุขจังหวัดศรีสะเกษ
ครั้งที่ ๗/๒๕๖๙

เรียน นายแพทย์สาธารณสุขจังหวัดศรีสะเกษ

ตามที่สำนักงานสาธารณสุขจังหวัดศรีสะเกษ ได้จัดประชุมพัฒนางานบริหารหน่วยงานใน
สังกัดสำนักงานสาธารณสุขจังหวัดศรีสะเกษ ครั้งที่ ๗/๒๕๖๙ เมื่อวันที่ ๒๓ มิถุนายน ๒๕๖๙ ณ ห้องประชุม
อาคารอเนกประสงค์ สำนักงานสาธารณสุขจังหวัดศรีสะเกษ

ในการนี้ กลุ่มงานบริหารทั่วไป เห็นควรแจ้งให้บุคลากรและเจ้าหน้าที่ที่เกี่ยวข้อง ทราบ
จึงเรียนมาเพื่อโปรดทราบ

๑ -

(นางสาวจิราวรรณ พรหมมานนท์)
นักจัดการงานทั่วไปชำนาญการพิเศษ
หัวหน้ากลุ่มงานบริหารทั่วไป

<input type="radio"/> อนุมัติ	<input type="radio"/> อนุญาต
<input type="radio"/> ชอบ	<input checked="" type="radio"/> ทราบ
<input type="radio"/> ขอพบ	<input type="radio"/> ลงนัด
<input checked="" type="radio"/> แจ้งผู้เกี่ยวข้อง	<input type="radio"/> ดำเนินการ
<input type="radio"/> ประสาน.....	
.....	
.....	

(นายสุริยนต์ หล้าคำ)

นักวิชาการสาธารณสุขชำนาญการพิเศษ รักษาการในตำแหน่ง
นักวิชาการสาธารณสุขเชี่ยวชาญ ปฏิบัติราชการแทน
นายแพทย์สาธารณสุขจังหวัดศรีสะเกษ

รายงานการประชุมพัฒนางานบริหาร
หน่วยงานในสังกัดสำนักงานสาธารณสุขจังหวัดศรีสะเกษ
ครั้งที่ ๗ / ๒๕๖๙ วันอังคารที่ ๒๓ มิถุนายน ๒๕๖๙

ณ ห้องประชุมอาคารส่งเสริมสุขภาพ สำนักงานสาธารณสุขจังหวัดศรีสะเกษ

ผู้มาประชุม

๑	นายสุรียนต์ หล้าคำ	นักวิชาการสาธารณสุขชำนาญการพิเศษ รักษาการในตำแหน่งนักวิชาการสาธารณสุข เชี่ยวชาญ (ด้านบริการทางวิชาการ)	สสจ.ศรีสะเกษ
๒	นางสาวจิราวรรณ พรหมมานนท์	นักจัดการงานทั่วไปชำนาญการพิเศษ	สสจ.ศรีสะเกษ
๓	นางเสาวลักษณ์ ไชยโชค	นักวิชาการสาธารณสุขชำนาญการพิเศษ	สสจ.ศรีสะเกษ
๔	นางสาวนวลจันทร์ สายวงศ์	นักวิเคราะห์นโยบายและแผนชำนาญการ	สสจ.ศรีสะเกษ
๕	นางสาวลัดดาวัลย์ บุญเสริม	นักวิชาการสาธารณสุขชำนาญการ	สสจ.ศรีสะเกษ
๖	นางมยุรี ภูัดัด	นักวิชาการเงินและบัญชีชำนาญการพิเศษ	สสจ.ศรีสะเกษ
๗	นายเด่นอำพล รุ่งงาม	นายช่างเทคนิคชำนาญงาน	สสจ.ศรีสะเกษ
๘	นางวิภาภรณ์ วุฒิวิรุกุล	เจ้าพนักงานการเงินและบัญชีชำนาญงาน	สสจ.ศรีสะเกษ
๙	นายอนุวัฒน์ บุญเชิญ	เจ้าพนักงานโสตทัศนศึกษา	สสจ.ศรีสะเกษ
๑๐	นางนิภัทรา โตไทยะ	นักวิชาการเงินและบัญชีชำนาญการ	สสจ.ศรีสะเกษ
๑๑	นางสาวปาริชาติ แก้วคำไสย์	เจ้าพนักงานพัสดุปฏิบัติงาน	สสจ.ศรีสะเกษ
๑๒	นางลำไย มูลตระกูล	เจ้าพนักงานการเงินและบัญชีชำนาญงาน	สสจ.ศรีสะเกษ
๑๓	นางวาริณี วัชรวิเศษหมื่น	เจ้าพนักงานการเงินและบัญชีชำนาญงาน	สสจ.ศรีสะเกษ
๑๔	นางสาวกชกร ดาผา	นักวิชาการเงินและบัญชีปฏิบัติการ	สสจ.ศรีสะเกษ
๑๕	นายสงกรานต์ โกศล	นักจัดการงานทั่วไปปฏิบัติการ	สสจ.ศรีสะเกษ
๑๖	นางสาวณัฐสินี พวงสวัสดิ์	นักวิชาการเงินและบัญชี	สสจ.ศรีสะเกษ
๑๗	นางสาวสร้อยญา ทองท่ามา	นักวิชาการเงินและบัญชี	สสจ.ศรีสะเกษ
๑๘	นางสาวไพไลวรรณ สมแก้ว	นักวิชาการเงินและบัญชี	สสจ.ศรีสะเกษ
๑๙	นางสาวสุภัค สีเพี้ยแก้ว	นักวิชาการพัสดุปฏิบัติการ	สสจ.ศรีสะเกษ
๒๐	นางสาวเจนจิรา สืบศรี	นักวิชาการพัสดุ	สสจ.ศรีสะเกษ
๒๑	นางสาวสุภาวดี ฉิมพาลี	นักวิชาการพัสดุ	สสจ.ศรีสะเกษ
๒๒	นางสาวเพชรรัตน์ สุทธภักดิ์	นักวิชาการพัสดุ	สสจ.ศรีสะเกษ
๒๓	นางสาวฐิติมา เสนาะ	นักวิชาการพัสดุ	สสจ.ศรีสะเกษ
๒๔	นางสาวนิชากร มะโรณี	เจ้าพนักงานธุรการ	สสจ.ศรีสะเกษ
๒๕	นางสาวพัชราภรณ์ เสนาะ	นักวิชาการเงินและบัญชี	สสจ.ศรีสะเกษ
๒๖	นางสาวสาวิตรี ขาเรรัมย์	นักจัดการงานทั่วไป	สสจ.ศรีสะเกษ

๒๗	น.ส.กัญญ์วณัฐชนก เผ่าพันธุ์	นักทรัพยากรบุคคลชำนาญการ	สสจ.ศรีสะเกษ
๒๘	นายณัฐวุฒิ บุญชาติ	เจ้าพนักงานธุรการชำนาญงาน	สสจ.ศรีสะเกษ
๒๙	นายสมคิด สุทธิคำภา	นักวิชาการสาธารณสุขชำนาญการ	รพ.ศรีสะเกษ
๓๐	นางพยอม รวยสูงเนิน	นักวิชาการเงินและบัญชีชำนาญการ	รพ.ศรีสะเกษ
๓๑	นางสาวชุตินา ดวงมาลา	เจ้าพนักงานพัสดุชำนาญงาน	รพ.ศรีสะเกษ
๓๒	นางศุภนา มงคลสาร	นักวิชาการเงินและบัญชีปฏิบัติการ	รพ.ปราสาท
๓๓	นางสาววนิดา แหวนวงษ์	เจ้าพนักงานธุรการ	รพ.ปราสาท
๓๔	นางสาวสมใจ ศรีบริบูรณ์	นักวิชาการพัสดุ	รพ.ปราสาท
๓๕	นางสาววรุณี ศรีไสย์	เจ้าพนักงานการเงินและบัญชีชำนาญงาน	รพ.ภูสิงห์
๓๖	นางสาวธนาภรณ์ โคตรรัชช	เจ้าพนักงานการเงินและบัญชีปฏิบัติงาน	รพ.ภูสิงห์
๓๗	นางเยาวพา สว่างภพ	นักวิชาการพัสดุ	รพ.ภูสิงห์
๓๘	นางสาวโสภิตา ไตรเดชาพล	นักจัดการงานทั่วไปปฏิบัติการ	รพ.โนนคูณ
๓๙	นางสาวแสงแข กิ่งมะณี	นักสาธารณสุข	รพ.โนนคูณ
๔๐	นางสาวเฟื่องถัดดา ศักดิ์สิงห์	เจ้าพนักงานธุรการ	รพ.โนนคูณ
๔๑	นางสาววิติยากร สิริพิเดช	นักจัดการงานทั่วไปชำนาญการ	รพ.ยางชุมน้อย
๔๒	นางอุไรวรรณ แก้วคำ	เจ้าพนักงานธุรการปฏิบัติงาน	รพ.ยางชุมน้อย
๔๓	นางสาวทิพย์รัตน์ ศิริสาร	นักวิชาการเงินและบัญชี	รพ.ยางชุมน้อย
๔๔	นางสาวรติดา มุลลา	นักจัดการงานทั่วไปปฏิบัติการ	รพ.เมืองจันทร์
๔๕	นายณรงฤทธิ์ จิตรัก	นักวิชาการพัสดุ	รพ.เมืองจันทร์
๔๖	นางวีไลวรรณ กันภัย	เจ้าพนักงานธุรการ	รพ.เมืองจันทร์
๔๗	นางสาววชิราภรณ์ สายจันทร์	เจ้าพนักงานการเงินและบัญชีชำนาญงาน	รพ.ขุนหาญ
๔๘	นางสาวศศิธร ยศไธสง	นักวิชาการเงินและบัญชี	รพ.ขุนหาญ
๔๙	นางสาวนงลักษณ์ ศรีวิฒนะเลิศ	นักวิชาการพัสดุ	รพ.ขุนหาญ
๕๐	นายธีรยุทธ ยิ่งใจกล้า	นักจัดการงานทั่วไปปฏิบัติการ	รพ.กันทรารมย์
๕๑	นางสุนันท์นิ บุนรอด	นักวิชาการพัสดุชำนาญการ	รพ.กันทรารมย์
๕๒	นางปาริชาติ วงศ์ประสาร	เจ้าพนักงานธุรการชำนาญงาน	รพ.กันทรารมย์
๕๓	นางสาวชญญา พันธโคตร	นักวิชาการเงินและบัญชี	รพ.กันทรารมย์
๕๔	นางสาวสายใจ ชุมทอง	นักจัดการงานทั่วไปปฏิบัติการ	รพ.เบญจลักษณ์
๕๕	นางศกลวรรณ พานวัลย์	นักวิชาการพัสดุ	รพ.เบญจลักษณ์
๕๖	นางสาวปนัดดา ยอดเอื้อ	นักจัดการงานทั่วไป	รพ.เบญจลักษณ์
๕๗	นางวรภรณ์ บังเอิญ	พยาบาลวิชาชีพชำนาญการพิเศษ	รพ.ไพรบึง
๕๘	นางสาวสุภารัตน์ แซ่อึ้ง	นักจัดการงานทั่วไปปฏิบัติการ	รพ.ไพรบึง
๕๙	นางนิตยา ปัดถา	นักจัดการงานทั่วไปปฏิบัติการ	รพ.น้ำเกลี้ยง
๖๐	นายศรัณย์ ชำนาญระเบียบกิจ	เจ้าพนักงานธุรการชำนาญงาน	รพ.น้ำเกลี้ยง
๖๑	นางสาวชญญภัทร แสงทอง	นักวิชาการเงินและบัญชี	รพ.น้ำเกลี้ยง

๖๒	นางสาววิพร สมสาย	เจ้าพนักงานพัสดุ	รพ.น้ำเกลี้ยง
๖๓	นางสาวธีรชญาณ์ วงษ์จันทร์	นักจัดการงานทั่วไปปฏิบัติการ	รพ.ชูชัน
๖๔	นางพวงผกา บุตะเคียน	นักวิชาการพัสดุ	รพ.ชูชัน
๖๕	นางสาวขวัญแก้ว สมบัติมาก	นักวิชาการพัสดุปฏิบัติการ	รพ.ชูชัน
๖๖	นางภัทราพร อนุสรณ์	เจ้าพนักงานการเงินและบัญชีชำนาญงาน	รพ.ชูชัน
๖๗	นางวีไลพร ปลูก	นักจัดการงานทั่วไปปฏิบัติการ	รพ.บึงบูรพ์
๖๘	นางกัญญาภัทร บุญประสม	เจ้าพนักงานธุรการชำนาญงาน	รพ.บึงบูรพ์
๖๙	นายวิทยา สุดชอบ	เจ้าพนักงานพัสดุ	รพ.บึงบูรพ์
๗๐	นางภัณฑิรา โยธี	นักจัดการงานทั่วไปชำนาญการ	รพ.พยุห์
๗๑	นางสาวปวีณา พยุพัต	เจ้าพนักงานธุรการ	รพ.พยุห์
๗๒	นางสาวนิสา วิเศษเสาร์	นักวิชาการพัสดุ	รพ.พยุห์
๗๓	นายวิษณุ คำเชื่อง	นักทรัพยากรบุคคลปฏิบัติการ	รพ.กันทรลักษ์
๗๔	นางจิราพร นครราช	นักวิชาการเงินและบัญชีปฏิบัติการ	รพ.ราชสีเสล
๗๕	นางสาววีไลวรรณ บุคตาวงษ์	นักวิชาการเงินและบัญชี	รพ.ราชสีเสล
๗๖	นางสาวนวลพรรณ บุษบงก์	นักวิชาการพัสดุปฏิบัติการ	รพ.ราชสีเสล
๗๗	นายสมาน นิยม	เจ้าพนักงานธุรการ	รพ.ราชสีเสล
๗๘	นางสาวณัฐกฤตา ไสกระจำง	นักจัดการงานทั่วไปชำนาญการ	รพ.ห้วยทับทัน
๗๙	นางกมลวรรณ พันธุ์มี	เจ้าพนักงานการเงินและบัญชีชำนาญงาน	รพ.ห้วยทับทัน
๘๐	นางสาวจรรยา อินทร์แก้ว	เจ้าพนักงานพัสดุ	รพ.ห้วยทับทัน
๘๑	นายพิพัฒน์พน ศิริประไพ	นักสาธารณสุขชำนาญการ	รพ.โพธิ์ศรีสุวรรณ
๘๒	นายธนภัทร บัวเงิน	นักจัดการงานทั่วไป	รพ.โพธิ์ศรีสุวรรณ
๘๓	นางสาวประครอง คำดวง	เจ้าพนักงานธุรการ	รพ.โพธิ์ศรีสุวรรณ
๘๔	นางสาวธันยมัย โปรงจิต	พยาบาลวิชาชีพชำนาญการพิเศษ	รพ.โคกจาน
๘๕	นางสาวกนิษฐา สมาธิ	เจ้าพนักงานธุรการชำนาญงาน	รพ.โคกจาน
๘๖	นางสาวศรีวรรณ สุทธิ	นักวิชาการสาธารณสุขปฏิบัติการ	รพ.โคกจาน
๘๗	นางสาวณัฐกมลพัฒน์ บุญเรืองศรี	นักวิชาการเงินและบัญชีปฏิบัติการ	รพ.ศรีรัตนะ
๘๘	นางสาวนิภาพร เกื้อกุล	เจ้าพนักงานการเงินและบัญชี	รพ.ศรีรัตนะ
๘๙	นางวาสนา ประพาฬ	นักจัดการงานทั่วไปชำนาญการ	รพ.อุทุมพรพิสัย
๙๐	นางสาวสุภาพร ยอดแก้ว	เจ้าพนักงานธุรการ	รพ.อุทุมพรพิสัย
๙๑	นางสาววรรษยา ก้านเพชร	นักวิชาการเงินและบัญชี	รพ.อุทุมพรพิสัย
๙๒	นางสาววาสนา ชาญจิตร	นักวิชาการเงินและบัญชีชำนาญการ	รพ.อุทุมพรพิสัย
๙๓	นางสาวพัชรี จันเจริญ	เจ้าพนักงานธุรการ	รพ.อุทุมพรพิสัย
๙๔	นางสาวศุภกร ผูกพันธ์	นักวิชาการพัสดุ	รพ.ศีลาลาด
๙๕	นางสาววิจิตรา ส่งคืน	เจ้าพนักงานการเงินและบัญชีชำนาญงาน	รพ.ศีลาลาด
๙๖	นางสาวณิชา พวงแก้ว	นักจัดการงานทั่วไป	รพ.ศีลาลาด

๙๗	นางชลภัสร์ บุญสด	ผู้ช่วยเจ้าหน้าที่สาธารณสุข	สสอ.ศรีรัตนะ
๙๘	นางสาวจุฑาภรณ์ งามวิสัย	นักวิชาการสาธารณสุขชำนาญการ	สสอ.ขุนหาญ
๙๙	นางสาวจรรยาพร รูปงาม	นักวิชาการพัสดุ	สสอ.ขุนหาญ
๑๐๐	นางสาวเหมือนฝัน กฤตสิน	นักวิชาการเงินและบัญชี	สสอ.ขุนหาญ
๑๐๑	นายชยพล เสนาภักดิ์	นักวิชาการสาธารณสุขชำนาญการ	สสอ.ภูสิงห์
๑๐๒	นางสาวดาวใจ นครอินทร์	นักวิชาการเงินและบัญชี	สสอ.ภูสิงห์
๑๐๓	นายฐานันดร ศรีแก้ว	นักวิชาการสาธารณสุขชำนาญการ	สสอ.พยุห์
๑๐๔	นายธีรพงษ์ ขอนทรัพย์	นักวิชาการสาธารณสุขชำนาญการ	สสอ.พยุห์
๑๐๕	นางอุษณีย์ ทิละบาล	นักสาธารณสุขชำนาญการ	สสอ.กันทรารมย์
๑๐๖	นายธีระชัย พรหมคุณ	นักสาธารณสุขชำนาญการ	สสอ.เมืองฯ
๑๐๗	นางสาวพิชญ์ชาพรรณ สหสร้างชี	เจ้าพนักงานธุรการ	สสอ.เมืองฯ
๑๐๘	นางวรพรรณ สาร	นักวิชาการสาธารณสุขชำนาญการ	สสอ.วังหิน
๑๐๙	นายศักดิ์พันธ์ พันธุ์สวัสดิ์	นักสาธารณสุขชำนาญการ	สสอ.ราชไศล
๑๑๐	นายทรงศักดิ์ มณีวรรณ	นักวิชาการสาธารณสุขชำนาญการ	สสอ.ยางชุมน้อย
๑๑๑	นางสาวทัศนีย์ คำชาติ	นักวิชาการสาธารณสุข	สสอ.ยางชุมน้อย
๑๑๒	นายธรรมบุญ มีสน	นักวิชาการสาธารณสุขชำนาญการ	สสอ.ไพรบึง
๑๑๓	นางนงลักษณ์ ธรรมประดิษฐ์	นักวิชาการเงินและบัญชี	สสอ.ไพรบึง
๑๑๔	นางสาวณัฐรดา มังษา	เจ้าพนักงานธุรการชำนาญงาน	สสอ.เบญจลักษณ์
๑๑๕	นางสาวทิพวรรณ ผาสมวงศ์	นักสาธารณสุขชำนาญการ	สสอ.โนนคูณ
๑๑๖	นางสาวน้ำฝน พนารินทร์	เจ้าพนักงานธุรการ	สสอ.โนนคูณ
๑๑๗	นางสาววราพรรณ ลิลัน	นักสาธารณสุขชำนาญการ	สสอ.กันทรลักษณ์
๑๑๘	นางสาวศรัญญา พรรณา	นักวิชาการเงินและบัญชี	สสอ.กันทรลักษณ์
๑๑๙	นางชนม์นิภา แก้วพลงาม	นักสาธารณสุขชำนาญการ	สสอ.ห้วยทับทัน
๑๒๐	นางสาวฐิติมากร สีมาศ	นักวิชาการเงินและบัญชี	สสอ.ห้วยทับทัน
๑๒๑	นางภัทราภรณ์ นิลวรรณ	นักวิชาการเงินและบัญชี	สสอ.น้ำเกลี้ยง
๑๒๒	นายวินิจ มนทอง	นักวิชาการสาธารณสุขชำนาญการ	สสอ.ปรางค์กู่
๑๒๓	นางสาวอมรรัตน์ โทแก้ว	นักวิชาการเงินและบัญชี	สสอ.ปรางค์กู่
๑๒๔	นางสาวจุฑามาศ พาหา	นักวิชาการเงินและบัญชี	สสอ.เมืองจันทร์
๑๒๕	นางสุพรรณิการ์ อสีพงษ์	นักวิชาการสาธารณสุขชำนาญการ	สสอ.บึงบูรพ์
๑๒๖	นายสมชาย ทองสูบ	นักวิชาการสาธารณสุขชำนาญการ	สสอ.บึงบูรพ์

ผู้ไม่มาประชุม

๑	นางสาวพรรษา เพชรล้วน	นักจัดการงานทั่วไป	รพ.ขุนหาญ
๒	นางสาวเสาวนีย์ ชาวแสง	นักวิชาการพัสดุ	รพ.กันทรลักษณ์
๓	นางสาวพลรัตน์ดา ดลสุข	นักเทคนิคการแพทย์ชำนาญการ	รพ.ศรีรัตนะ

๔	นางสาววิจิตรา ทองบ่อ	นักจัดการงานทั่วไปปฏิบัติการ	รพ.ศิลาลาด
๕	นายพงษ์ศักดิ์ แสงแก้ว	นักวิชาการสาธารณสุขชำนาญการ	สสอ.ศรีรัตนะ
๖	นางสาวพัชรินทร์ เข้มทอง	นักวิชาการสาธารณสุขชำนาญการ	สสอ.โพธิ์ศรีสุวรรณ
๗	นางสาวพนิดา ศรีพรม	นักวิชาการเงินและบัญชี	สสอ.กันทรารมย์
๘	นางวิไลวรรณ อารีย์รัตนกุล	พยาบาลวิชาชีพชำนาญการ	สสอ.วังหิน
๙	นางประเพียร อสีพงษ์	เจ้าพนักงานธุรการชำนาญงาน	สสอ.ราชไศล
๑๐	นางสาวมยุรี นามวิลัย	นักวิชาการสาธารณสุขชำนาญการ	สสอ.เมืองจันทร์

ผู้เข้าร่วมประชุม

๑	นางสุกัญญา บุญทอง	เจ้าพนักงานการเงินและบัญชีชำนาญงาน	รพ.อุทุมพรพิสัย
๒	นางสาวธนิดา สมพงษ์	นักวิชาการสาธารณสุข	รพ.ขุนหาญ
๓	นางสาวสุรรัตน์ พละศักดิ์	ผู้ช่วยเจ้าหน้าที่สาธารณสุข	สสอ.กันทรารมย์
๔	นางสาวธมน บุญวงศ์	เจ้าพนักงานธุรการชำนาญงาน	รพ.วังหิน
๕	นางสาวกฤตพร ไยทอง	เจ้าพนักงานธุรการ	รพ.ภูสิงห์
๖	นางสาวกัญญารัตน์ ธรรมวัตร	เจ้าพนักงานการเงินและบัญชี	สสอ.ศิลาลาด
๗	นางนภเกตต์ แสงสุริยะ	นักจัดการงานทั่วไปชำนาญการ	รพ.วังหิน
๘	นางสาววรรษญา ตัดสมัย	นักวิชาการเงินและบัญชี	รพ.วังหิน
๙	นางสาวกัญญา บุญมา	นักวิชาการเงินและบัญชี	สสอ.อุทุมพรพิสัย

เริ่มประชุมเวลา ๐๙.๐๐ น.

ระเบียบวาระก่อนการประชุม:

๑. เรื่อง นโยบายจากนายแพทย์สาธารณสุขจังหวัดศรีสะเกษ

๑. สถานการณ์บุคลากรทางการแพทย์และสาธารณสุข

- การขาดแคลนและการลาออกของบุคลากร: ปัจจุบันเกิดกระแสสังคมในวงกว้างเกี่ยวกับปัญหาแพทย์และอาจารย์แพทย์ลาออก ส่งผลกระทบต่อคุณภาพการผลิตแพทย์และการรับส่งต่อผู้ป่วย(Refer)ที่ติดขัดเนื่องจากขาดแพทย์เฉพาะทาง

- นโยบายการเปิดคณะแพทยศาสตร์ใหม่: มีการเสนอให้เปิดคณะแพทยศาสตร์เพิ่มขึ้นในมหาวิทยาลัยราชภัฏ (เช่น มรภ.เพชรบุรี) แต่มีข้อกังวลว่าอาจเป็นการแก้ปัญหาไม่ตรงจุด เนื่องจากอาจารย์แพทย์ลาออกจำนวนมาก ซึ่งอาจส่งผลกระทบต่อคุณภาพของแพทย์ในอนาคต

- สถานการณ์ในจังหวัดศรีสะเกษ โดยจังหวัดศรีสะเกษประสบปัญหา “บุคลากรในพื้นที่ย้ายไปเรียนต่อหรือทำงานที่จังหวัดอื่น (เช่นอุบลราชธานี) เป็นจำนวนมาก

ข้อสั่งการ: ฝากให้ผู้บริหารและผู้เกี่ยวข้องช่วยกันปรับเปลี่ยน Mindset ของผู้ปกครองและบุคลากร เพื่อชักจูงให้ลูกหลานกลับมาทำงานพัฒนาและดูแลคนในพื้นที่จังหวัดศรีสะเกษ

- นโยบายการกระจายอำนาจบรรจุบุคลากร: ปัจจุบันอยู่ระหว่างการพิจารณาแนวคิดที่จะให้อำนาจเขตสุขภาพสามารถบรรจุพนักงานกระทรวงได้เอง โดยไม่ต้องผ่านสำนักงานปลัดกระทรวงสาธารณสุข (สป.) เพื่อลดระยะเวลาขั้นตอนจากเดิม (ใช้เวลาไม่ต่ำกว่า ๓ เดือน) ให้เหลือเพียงประมาณ ๑ เดือนเศษ ซึ่งจะช่วยแก้ปัญหาอัตราว่างได้อย่างรวดเร็วขึ้น

๒. การตรวจสอบจากสำนักงานการตรวจเงินแผ่นดิน(สตง.)

เนื่องจากการเปลี่ยนหัวหน้า สตง. คนใหม่ ทำให้มาตรการตรวจสอบมีความเข้มงวดและครอบคลุมประเด็นที่ไม่เคยตรวจมาก่อน โดยมีเรื่องเร่งด่วนดังนี้:

- การจ่ายค่าป่วยการ อสม. โดยปัญหาที่พบ มีกรณีที่ อสม.เสียชีวิตหรือย้ายออกจากพื้นที่ / พันสภาพจากการทำประชามชไปแล้ว แต่ยังมีรายชื่อส่งงานและเบิกเงินค่าป่วยการอยู่ รวมถึงบางกรณีที่เอกสารหลักฐานไม่ครบถ้วนแต่มีการอนุมัติโอนเงิน

ข้อสั่งการ: ให้ผู้ช่วยสาธารณสุขอำเภอ กำชับพื้นที่ให้เร่งตรวจสอบสถานะ อสม. เป็นรายบุคคล และส่งเล่มรายงานให้ถูกต้องตามจริงโดยให้รวบรวมหลักฐานชี้แจง สตง. ภายในวันที่ ๒๕ ของเดือนนี้ (ภายใน ๑๕ วัน) หากล่าช้า สตง.จะรายงานตรงต่อผู้ว่าราชการจังหวัดและตั้งกรรมการสอบสวนวินัย

- การลงเวลาปฏิบัติงานและการเบิกจ่ายค่าตอบแทน (OT) ปัญหาที่พบ สตง.ได้ตรวจสอบระบบสแกนนิ้วมือ/ ใบหน้า พบว่ามีเจ้าหน้าที่บางแผนกในโรงพยาบาล สแกนหน้ากลับบ้านก่อนเวลาปฏิบัติงานจริง (พบกรณีกลับก่อน๑๕ นาที) ซึ่ง สตง.ตีความว่าไม่ได้ปฏิบัติงานตามระยะเวลา และสั่งเรียกคืนเงินค่าตอบแทน (OT) เต็มเวร (ไม่ใช่หักตามสัดส่วนนาฬิกาที่ขาด) ส่งผลให้เจ้าหน้าที่บางรายถูกเรียกคืนเงินสูงถึง ๖,๐๐๐-๗,๐๐๐ บาทต่อเดือน

ข้อสั่งการ: กำชับบุคลากรห้ามสแกนเวลากลับบ้านก่อนกำหนดโดยเด็ดขาด เนื่องจากระบบเทคโนโลยีบันทึกเวลาไว้อย่างแม่นยำและไม่สามารถหลีกเลี่ยงหลักฐานได้

๓. บัญชีสินทรัพย์ไม่ตรงกัน

- สถานการณ์ปัจจุบัน: จังหวัดอื่นในเขตสุขภาพที่ ๑๐ ดำเนินการเสร็จสิ้นแล้วเหลือเพียงจังหวัดศรีสะเกษที่ยังคงมีส่วนต่าง(Gap) และอยู่ระหว่างการปรับปรุงหมวดบัญชีเพื่อนำเสนอผู้บริหาร

ข้อสั่งการ: ฝ่ายพัสดุและบัญชีต้องเร่งอัปเดตข้อมูลสินทรัพย์ โดยเฉพาะงบบค่าเสื่อม(ในส่วนที่จังหวัดดำเนินการจัดซื้อให้) เมื่อผ่านการตรวจรับแล้วต้องรีบลงทะเบียนในระบบ GFMS ให้เป็นปัจจุบันทันที เพื่อไม่ให้เกิดปัญหาสะสม

๔. มาตรการป้องกันอุบัติเหตุรพพยาบาล

ท่านปลัดกระทรวงฯ เน้นย้ำเป็นนโยบายสำคัญ เนื่องจากในช่วง ๒ เดือนที่ผ่านมา ยังคงเกิดอุบัติเหตุรพพยาบาลเกิดขึ้นอีกถึง ๖ ครั้ง ซึ่งแนวโน้มไม่ได้ลดลง

- การคาดโทษตามลำดับขั้น:หากเกิดอุบัติเหตุขึ้น ผู้ที่ต้องรับผิดชอบและจะถูกลงโทษ/ ตั้งกรรมการสอบสวนวินัย มี ๓ ระดับ คือ

๑. คนขับรถ (ข้อหาละเมิด/ประมาท)

๒. หัวหน้าบริหาร (ในฐานะผู้กำกับดูแลงานยานพาหนะ)

๓. ผู้อำนวยการโรงพยาบาล

ข้อสั่งการด้านวินัยจราจร:ห้ามขับรถเร็วเกินกำหนด และห้ามฝ่าสัญญาณไฟแดงอย่างเด็ดขาด (แม้จะเป็นการส่งต่อผู้ป่วย) โดยเน้นย้ำความปลอดภัยตามกฎหมายจราจรเป็นหลัก “ถึงช้าหน่อยไม่เป็นไร ดีกว่าเกิดอุบัติเหตุ”

การตรวจสอบสภาพรถและอุปกรณ์ควบ: ต้องตรวจสอบความพร้อม ๑๐๐% ได้แก่:

- การต่อประกันภัยชั้น ๑ และ พ.ร.บ. อย่างต่อเนื่อง

- ตรวจสอบกล้องหน้า-หลังรถ ให้ใช้งานได้จริง (กล้องมักเสื่อมสภาพทุก ๒ ปี ต้องคอยตรวจสอบการบันทึกข้อมูลและระบบซิม)

- ระบบ GPS: ให้ทุกโรงพยาบาลนำ GPS กลับไปติดตั้งและใช้งานตามปกติ (หลังจากที่เคยมีนโยบายให้ถอดออกในช่วงสถานการณ์ความไม่สงบชายแดนไทย-กัมพูชา)

๕. การปรับเกลียกรอบอัตรากำลัง

- การเปิดโอกาสให้ปรับเกลีย:แม้กรอบอัตรากำลังปี ๒๕๖๙ จะเสร็จสิ้นแล้วแต่กระทรวงฯ เปิดโอกาสให้ปรับเกลียภายในจังหวัดได้ทุกเดือน เพื่อลดปัญหาการจ้างลูกจ้างชั่วคราว/รายคาบ ที่ขาดความมั่นคงและมีอัตราลาออกสูง

- แนวทางดำเนินการ: โรงพยาบาลที่ต้องการขยายกรอบพยาบาลเพิ่ม ให้ทำเรื่องเสนอมายังสำนักงานสาธารณสุขจังหวัด (สสจ.) โดย สสจ. จะไปตรวจสอบและดึงเกลียตำแหน่งว่างจากโรงพยาบาลที่มีกรอบอัตรากำลังเหลือและยังไม่มีแผนการจ้างในระยะสั้น (เช่น อ.โพรบิง) เพื่อนำมาจัดสรรให้กับโรงพยาบาลที่มีความจำเป็นเร่งด่วนแทน

๖. การสมัครเข้าร่วมกิจกรรม โครงการแสงนำใจไทยทั้งชาติ เดิน วิ่ง ปั่น ป้องกันอัมพาต ครั้งที่ ๑๒ เฉลิมพระเกียรติจังหวัดศรีสะเกษ

- ในวันที่ ๑ พฤศจิกายน ๒๕๖๙ เวลา ๐๕.๓๐ น. ณ วิทยาลัยเกษตรและเทคโนโลยีศรีสะเกษ โดยจังหวัดศรีสะเกษ ตั้งเป้าหมายที่ ๙,๐๐๐ คน และได้จัดสรรยอดผู้เข้าร่วมให้แต่ละอำเภอดำเนินการ ทั้งนี้ขอให้บุคลากรสังกัดสำนักงานสาธารณสุขจังหวัดศรีสะเกษ เป็นแบบอย่างในการสมัครเข้าร่วมกิจกรรมดังกล่าว โดยในปีผู้สมัครเข้าร่วมกิจกรรม สามารถมารับเสื้อได้ที่บ้านหรือที่สถานที่ที่แจ้งในใบสมัคร โดยไม่ต้องมารับที่สำนักงานสาธารณสุขจังหวัดทีเดียว

๗. การจัดตั้งศูนย์รับเรื่องร้องเรียน

- ขอให้โรงพยาบาลในสังกัดสำนักงานสาธารณสุขจังหวัดศรีสะเกษ ดำเนินการจัดตั้งศูนย์รับเรื่องร้องเรียน ประจำโรงพยาบาลเพื่อเป็นการสื่อสารและปรับความเข้าใจระหว่างผู้รับบริการและผู้ให้บริการ เพื่อเป็นการลดจำนวนการร้องเรียนไปยังหน่วยงานต่างๆ

ระเบียบวาระที่ ๑ เรื่องที่ประธานแจ้งให้ที่ประชุมทราบ

๑.๑ กำหนดการประชุมขับเคลื่อนนโยบาย สำนักงานสาธารณสุขจังหวัดศรีสะเกษ

สำนักงานสาธารณสุขจังหวัดศรีสะเกษ กำหนดการประชุมขับเคลื่อนนโยบาย ครั้งที่ ๖/๒๕๖๙ ในวันอังคารที่ ๓๐ มิถุนายน ๒๕๖๙ ณ ห้องประชุมอาคารส่งเสริมสุขภาพ สำนักงานสาธารณสุขจังหวัดศรีสะเกษ

จุดประสงค์:- เพื่อทราบ

ที่ประชุม: รับทราบ

๑.๒. ขอเชิญชวนประชาชนชาวศรีสะเกษ สมัครโครงการแสงนำใจไทยทั้งชาติ เดิน วิ่ง ปั่น ป้องกันอัมพาต ครั้งที่ ๑๒ เฉลิมพระเกียรติจังหวัดศรีสะเกษ

ขอเชิญชวนประชาชนจังหวัดศรีสะเกษ สมัครโครงการแสงนำใจไทยทั้งชาติ เดิน วิ่ง ปั่น ป้องกันอัมพาต ครั้งที่ ๑๒ เฉลิมพระเกียรติจังหวัดศรีสะเกษ โดยสมัครได้ที่ เว็บไซต์ไทยรัน <http://wrb12.thai.run> ตั้งแต่วันที่ ๔ มิถุนายน – ๓๑ สิงหาคม ๒๕๖๙ ค่าสมัคร ประชาชนทั่วไป ๓๖๐ บาท เยาวชนอายุ ๗-๑๘ ปี ค่าสมัคร ๒๔๐ บาท โดยจะเริ่มออกกำลังกายพร้อมกันทั่วประเทศ ในวันที่ ๑ พฤศจิกายน ๒๕๖๙ จังหวัดศรีสะเกษ ณ วิทยาลัยเกษตรและเทคโนโลยีศรีสะเกษ

WALK RUN BIKE 12 แสงนำใจไทยทั้งชาติ
FIGHTING STROKE
เดิน วิ่ง ปั่น ป้องกันอัมพาต
ครั้งที่ 12 เฉลิมพระเกียรติ

ขอเชิญชวนประชาชน
ชาวศรีสะเกษ สมัครเข้าร่วม
เดิน วิ่ง ปั่น ป้องกันอัมพาต
ครั้งที่ 12 เฉลิมพระเกียรติ
จังหวัดศรีสะเกษ

Start Up
ชาวศรีสะเกษสุขภาพดีด้วยกัน
ขยับกายเดิน วิ่ง ปั่น
สร้างพลังในทุกวัน
ป้องกัน Stroke ให้ยั่งยืน

นายอนุรัตน์ ธรรมประจำจิต
ผู้ว่าราชการจังหวัดศรีสะเกษ

นางโสภกา ธรรมประจำจิต
นายกเหล่ากาชาดจังหวัดศรีสะเกษ

**ออกกำลังกาย
จังหวัดศรีสะเกษ พร้อมกัน**
ในวันที่ 1 พฤศจิกายน 2569
เวลา 05.30 น. ณ วิทยาลัยเกษตรและเทคโนโลยีศรีสะเกษ

ประชาชนทั่วไป
ค่าสมัคร* **360 บาท**
เยาวชนอายุ 7-18 ค่าสมัคร*240บาท
(รวมค่าจัดส่งแล้ว)

สมัครได้ที่
เว็บไซต์ไทยรัน
<http://wrb12.thai.run>
สัปดาห์ 4 โมง 6 พฤศจิกายน
รู้แล้วทำ ป้องกันได้

วันที่ 4 มิถุนายน - 31 สิงหาคม 2569

พิเศษสำหรับผู้สมัครเข้าร่วมกิจกรรม
ได้รับสิทธิลดหย่อนภาษี 2 เท่า และประกันอุบัติเหตุตามเงื่อนไขที่กำหนด

สอบถามเพิ่มเติม Facebook : เดิน วิ่ง ปั่น ป้องกันอัมพาต จังหวัดศรีสะเกษ
สำนักงานสาธารณสุขจังหวัดศรีสะเกษ โทร 0 4561 6040-6 ต่อ 109

จุดประสงค์:- เพื่อทราบ
ที่ประชุม: รับทราบ

ระเบียบวาระที่ ๒ รับรองรายงานการประชุมครั้งที่ ๖/๒๕๖๙ วันที่ ๒๑ พฤษภาคม ๒๕๖๙

กลุ่มงานบริหารทั่วไป สำนักงานสาธารณสุขจังหวัดศรีสะเกษ ได้จัดทำสรุปมติที่ประชุม และรายงานการประชุมพัฒนา
งานบริหาร หน่วยงานในสังกัดสำนักงานสาธารณสุขจังหวัดศรีสะเกษ ครั้งที่ ๖/๒๕๖๙ วันที่ ๒๑ พฤษภาคม ๒๕๖๙
เวลา ๐๙.๐๐ น.-๑๖.๓๐ น. ณ ห้องประชุมอาคารส่งเสริมสุขภาพ สำนักงานสาธารณสุขจังหวัดศรีสะเกษ ได้รับทราบทาง
website <http://www.ssko.moph.go.th> เมื่อดูตามโพลตจากกลุ่มงาน จึงขอให้ที่ประชุมพิจารณาและรับรองรายงานการประชุม
ต่อไป

มติที่ประชุม: ที่ประชุมพิจารณาแล้ว รับรองรายงานการประชุมโดยไม่มีข้อแก้ไข

ระเบียบวาระที่ ๓ เรื่องสืบเนื่องจากการประชุมครั้งที่ ๖/๒๕๖๙ วันที่ ๒๑ พฤษภาคม ๒๕๖๙

ระเบียบวาระที่ ๔ เรื่องเสนอจากกลุ่มงานและงานต่างๆ

๔.๑ โรงพยาบาลศรีสะเกษ

๔.๒ กลุ่มงานประกันสุขภาพ

๔.๒.๑ สถานการณ์การจัดทำแผนรายรับ รายจ่ายเงินบำรุง โรงพยาบาล

สถานการณ์การจัดทำแผนรายรับ รายจ่ายเงินบำรุง โรงพยาบาล จำนวน ๒๓ แห่ง ปีงบประมาณ ๒๕๖๙ (ปรับ
แผนครึ่งปีหลัง) ณ วันที่ ๒๒ มิถุนายน ๒๕๖๙ เวลา ๑๔.๑๐ น.

ที่	รหัส	หน่วยบริการ	ส่งไฟล์	ส่งเอกสาร	ตรวจ ครั้งที่ 1	แจ้งแก้ไข ครั้งที่ 1	แก้ไขแล้ว ครั้งที่ 1	ตรวจ ครั้งที่ 2	แจ้งแก้ไข ครั้งที่ 2	แก้ไขแล้ว ครั้งที่ 2	ตรวจ ครั้งที่ 3	แจ้งแก้ไข ครั้งที่ 3	แก้ไขแล้ว ครั้งที่ 3	ขาดคน/เกินคน	ตรวจเรียบร้อย
1	10700	รพ.ศรีสะเกษ	19		18 มิ.ย. 69	รอคอย									
2	10927	รพ.ยางชุมน้อย	1	✓	15 พ.ค. 69	แจ้งแก้ไข 20/5/2569	21-5-69	29 พ.ค. 69						เกินคน	เรียบร้อย
3	10928	รพ.กันทรารมย์	20												
4	10929	รพ.กันทรลักษ์	3	✓	มีปรับปรุงแก้ไข วันที่ 18-5-69	ตั้งงบโครงการนำร่อง 20-5-69 จนถึง โครงการใช้เงิน (งบกลาง ๑๐๐๐๐๐)	ส่งใหม่ 20-5-69	20 พ.ค. 69	แจ้งแก้ไข 21-5-69	รอตรวจ 25-5-69	3 มิ.ย. 69			เกินคน	เรียบร้อย
5	10930	รพ.ขุนยี่	9		21 พ.ค. 69	แจ้งแก้ไข 29/5/69	รอตรวจ 5-6-69								
6	10931	รพ.โพธิ์ทอง	5	✓	20 พ.ค. 69	แจ้งแก้ไข 20/5/69	20-5-69	5 มิ.ย. 69	แจ้งแก้ไข 5-6-69	5 มิ.ย. 69	5 มิ.ย. 69			เกินคน	เรียบร้อย
7	10932	รพ.ปราสาท	18		18 มิ.ย. 69	รอคอย									
8	10933	รพ.ขุขันธ์	6	✓	20 พ.ค. 69	แจ้งแก้ไข 26-5-69	26 พ.ค. 69	5 มิ.ย. 69						เกินคน	เรียบร้อย
9	10934	รพ.ราษีไศล	12		5 มิ.ย. 69	แจ้งแก้ไข 5-6-69	รอตรวจ 15-6-69								
10	10935	รพ.อุทุมพรพิสัย	14	✓	14 มิ.ย. 69	แจ้งแก้ไข 14-6-2569	15 มิ.ย. 69							เกินคน	เรียบร้อย
11	10936	รพ.เมืองจันทร์	2		18 พ.ค. 69	แจ้งแก้ไข 21-5-69	25-5-69	3 มิ.ย. 69	แจ้งแก้ไข 5-6-69	รอตรวจ 11-6-69					
12	10937	รพ.ห้วยทับทัน	8	✓	20 พ.ค. 69	แจ้งแก้ไข 27-5-69	28 พ.ค. 69	5 มิ.ย. 69						เกินคน	เรียบร้อย
13	10938	รพ.โนนคูณ	4		20 พ.ค. 69	แจ้งแก้ไข 21-5-69	รอตรวจ 15-6-69								
14	10939	รพ.ศรีรัตนะ	11	✓	26 พ.ค. 69									เกินคน	เรียบร้อย
15	10940	รพ.วังหิน	10	✓	26 พ.ค. 69	แจ้งแก้ไข 27-5-69	28-5-69	5 มิ.ย. 69						เกินคน	เรียบร้อย
16	10941	รพ.น้ำเกลี้ยง	17		14 มิ.ย. 69	แจ้งแก้ไข 15-6-69	รอตรวจ 18-6-69								
17	10942	รพ.ภูสิงห์	15		14 มิ.ย. 69	แจ้งแก้ไข 15-6-69	รอตรวจ 17-6-69								
18	10943	รพ.เมืองจันทร์	21												
19	23125	รพ.เบญจรัตน์	7		20 พ.ค. 69	แจ้งแก้ไข 20-5-69	29 พ.ค. 69	14 มิ.ย. 69	แจ้งแก้ไข 15-6-69	รอตรวจ 18-6-69					
20	28014	รพ.พยุห์	22												
21	28015	รพ.โพธิ์ศรีสุวรรณ	13		14 มิ.ย. 69	แจ้งแก้ไข 16-6-69	รอตรวจ 17-6-69								
22	28016	รพ.สิลาขันธ์	16		14 มิ.ย. 69	แจ้งแก้ไข 15-6-69									
23		รพ.โคกจาน													

๔.๒.๒ การขออนุมัติแผนการจัดหาโดยใช้เงินบำรุงโรงพยาบาล กรณี แผนเช่าเครื่องตรวจวิเคราะห์ สารเคมีในเลือดอัตโนมัติงานเคมีคลินิก พร้อมน้ำยา ประจำปีงบประมาณ ๒๕๗๐ - ๒๕๗๑

ตามที่ โรงพยาบาล ดำเนินการขออนุมัติแผนการจัดหาโดยใช้เงินบำรุงโรงพยาบาล กรณี แผนเช่าเครื่องตรวจ
วิเคราะห์สารเคมีในเลือดอัตโนมัติงานเคมีคลินิก พร้อมน้ำยา ประจำปีงบประมาณ ๒๕๗๐ - ๒๕๗๑ เพื่อให้กลุ่มงาน
ประกันสุขภาพ ขออนุมัติแผนดังกล่าวต่อนายแพทย์สาธารณสุขจังหวัดศรีสะเกษ โดยอนุมัติก่อน/แยกจากการอนุมัติ
แผนรับจ่ายเงินบำรุงโรงพยาบาล ด้วยเหตุผล

๔.๒.๒.๑ ขั้นตอนการจัดซื้อจัดจ้างด้วยวิธี E-bidding มีกระบวนการหลายขั้นตอน และใช้เวลาการดำเนินการ
รวมประมาณ ๒ เดือน ๑๕ วัน

๔.๒.๒.๒ หากโครงการอนุมัติพร้อมแผนรับจ่ายเงินบำรุง อาจส่งผลให้การดำเนินการตามข้อ ๑. เกิดความไม่ต่อเนื่องต่อการจัดบริการผู้ป่วย

กลุ่มงานประกันสุขภาพ ได้หารือกลุ่มงานบริหารทั่วไป งานพัสดุ สำนักงานสาธารณสุขจังหวัดศรีสะเกษ ทำความตกลงแนวทางปฏิบัติ เพื่อให้สามารถจัดบริการแก่ผู้ป่วยได้อย่างต่อเนื่อง และแผนรับจ่ายเงินบำรุง รวมทั้งแผนย่อยได้รับอนุมัติตามเวลาที่ถูกต้องและเหมาะสม

- กรณีวงเงินตามสัญญาเช่า ครบจำนวน ก่อนสัญญาหมดอายุ ณ วันที่ ๓๐ กันยายน ๒๕๖๙ ให้โรงพยาบาลเปลี่ยนวิธีการจัดหาไปพลางก่อน

- หากโรงพยาบาลต้องการแผนรับจ่ายเงินบำรุงปี ๒๕๗๐ ที่ได้รับอนุมัติ เพื่อไปดำเนินการจัดซื้อจัดจ้างด้วยวิธี E-bidding ควรส่งแผนดังกล่าว มายังกลุ่มงานประกันสุขภาพ **ไม่เกินวันที่ ๒๐ กรกฎาคม ๒๕๖๙** (โดยใช้ข้อมูลประกอบการจัดทำแผน เดือนตุลาคม ๒๕๖๘-มิถุนายน ๒๕๖๙) เพื่อตรวจสอบและเสนอนายแพทย์สาธารณสุขจังหวัดศรีสะเกษ อนุมัติต่อไป

- แผนรับจ่ายเงินบำรุง หน่วยบริการทุกแห่ง จะได้รับอนุมัติไม่เกินวันที่ ๓๐ กันยายน ๒๕๖๙ และมีผลบังคับใช้วันที่ ๑ ตุลาคม ๒๕๖๙ เป็นต้นไป

- งานพัสดุ ให้ข้อมูลแนวปฏิบัติเพิ่มเติมดังนี้
การเช่าเครื่องร่อนน้ำยา จะอยู่ในหมวดค่าใช้สอย (ไม่มีคลัง ไม่มีการรับจ่าย)

การเบิกจ่ายรายเดือน จ่ายตามจำนวน Test

กระบวนการ E -bidding ปลายเดือนกรกฎาคม ๒๕๖๙

ตามระเบียบพัสดุ ๖๔๑๔ การได้รับการเห็นชอบวงเงิน จากคณะกรรมการบริหารโรงพยาบาล สามารถเริ่มต้น

กระบวนการ E-bidding ไปพลาง ระหว่างการขออนุมัติแผนเงินบำรุง

มติที่ประชุม: กำหนดการส่งแผนเงินบำรุง ปีงบประมาณ ๒๕๗๐ ภายในวันที่ ๑ สิงหาคม ๒๕๖๙ โดยใช้ข้อมูล ตุลาคม ๒๕๖๘-มิถุนายน ๒๕๖๙ (ปิดบัญชี ณ ๑๐ กรกฎาคม ๒๕๖๙)

๔.๓ กลุ่มงานพัฒนายุทธศาสตร์สาธารณสุข

๔.๓.๑ วาระจังหวัด : ศรีสะเกษเมืองสุขภาพดี นำอยู่อย่างยั่งยืน

การขับเคลื่อนวาระการพัฒนาจังหวัดศรีสะเกษ (1+10 AGENDA)

“เมืองสุขภาพดี นำอยู่อย่างยั่งยืน”

(HEALTHY & LIVABLE SISAKET)





1. ดัชนี (Pain Point): สถานะสุขภาพประชาชน

จุดเริ่มต้นของการขับเคลื่อนเกิดจากการวิเคราะห์ "Pain Point" ด้านสถานะสุขภาพ" ของประชาชน

Insight Badge

ใช้ตัวชี้วัดสุขภาพเป็น "อินซิกท์" กำหนดทิศทางยุทธศาสตร์ในทุกขั้นตอน

2. เครื่องมือและฐานข้อมูลเชิงรุก (Input & Data Integration)
- การศึกษาชุมชน & บูรณาการฐานข้อมูล



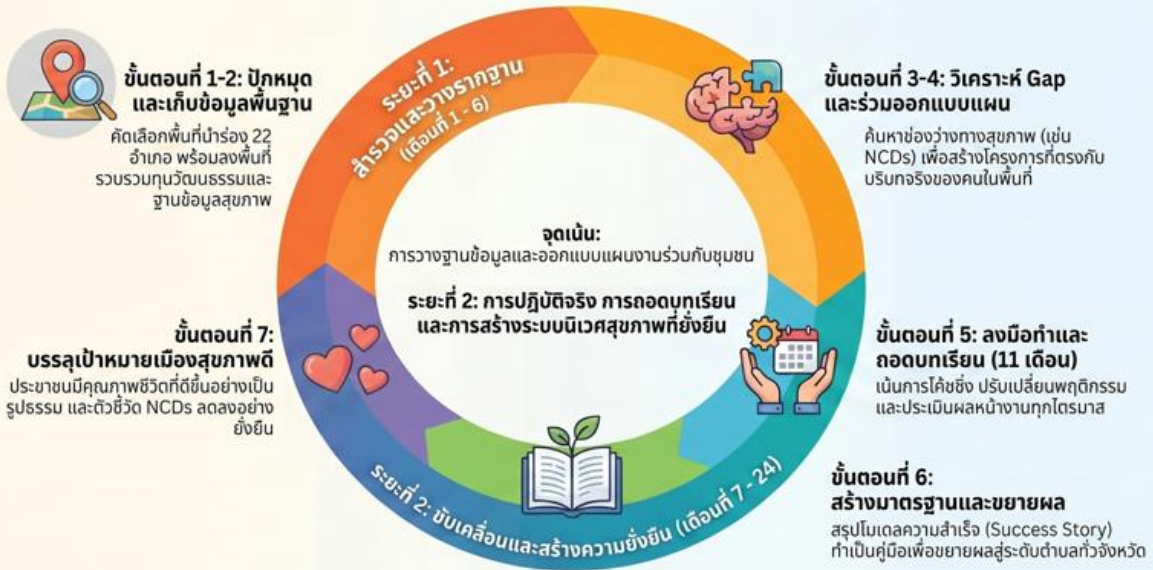
3. กระบวนการขับเคลื่อนแกนกลาง (Process & Interventions)
- บูรณาการ 2 ภารกิจหลัก



4. ปลายทางและผลลัพธ์ (Outcomes & Goals)
- เป้าหมายสูงสุด 2 มิติ



เส้นทางสู่ "ศรีสะเกษเมืองสุขภาพดี": แผนขับเคลื่อน 24 เดือน



© NotebookLM

กรอบการเยี่ยมชมเสริมพลังและศึกษาชุมชน การพัฒนา “เมืองสุขภาพดี นำอยู่อย่างยั่งยืน” (Healthy & Livable Sisaket)

โมเดลการเยี่ยมเสริมพลัง: ขับเคลื่อนชุมชนต้นแบบเมืองสุขภาพดี (Empowerment Model for Sustainable Healthy Cities)

คู่มือการดำเนินงานเชิงบูรณาการเพื่อพัฒนาหมู่บ้านนำร่องสู่การเป็น “เมืองสุขภาพดี นำอยู่อย่างยั่งยืน”
โดยใช้กลไกการเยี่ยมเสริมพลัง 3 ระยะ (เตรียมการ-ลงพื้นที่-ติดตามผล) เน้นการดึงศักยภาพชุมชนและการวิเคราะห์ข้อมูลรอบด้าน



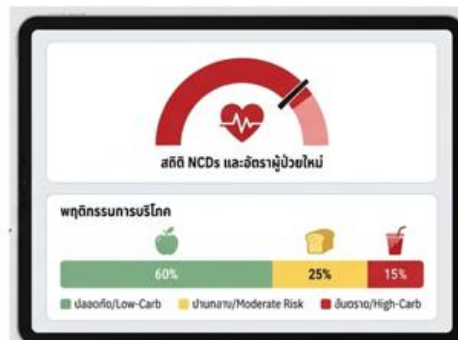
คณะทำงานที่ลงพื้นที่	บทบาท	องค์ประกอบคณะทำงาน
	คณะเยี่ยมเสริมพลังหลัก คณะผู้สังเกตการณ์	พววจ. / สสจ. / คณะกรรมการขับเคลื่อนวาระที่ 7 ตัวแทนระดับอำเภอ และตัวแทนหมู่บ้านต้นแบบจากทุกอำเภอ

© NotebookLM

1. กำหนดการเยี่ยมเสริมพลัง

2. เครื่องมือการเยี่ยมเสริมพลัง

2.1 ระยะเวลาเตรียมความพร้อม



1) วิเคราะห์สถานะสุขภาพชุมชน

ข้อมูล 43 แฟ้ม (HDX / JHCIS): สสจ. วิเคราะห์ข้อมูลทั่วไป สถานะสุขภาพ การคัดกรอง NCDs อัตราพึ่งพิงของผู้สูงอายุ

2) ชุมชนประเมินตนเองด้วยแบบ **UCCARE**

3) ประเมินครอบครัวสุขภาพดี

https://docs.google.com/forms/d/112MvVukjs4_6wWBYrOowXNbKb2kNY3szmpMJhxlVY1U/edit

2.2 เยี่ยมเสริมพลัง

1) ค้นหาศักยภาพชุมชนด้วย กิจกรรม

ส่วนที่ 1: แบบสัมภาษณ์เชิงลึก (In-depth Interview)

- กลุ่มผู้สูงอายุที่มีอายุยืนยาว /ญาติผู้ดูแลหลัก
4 มิติดังนี้

- 1) Life History
- 2) Nutrition & Diet
- 3) (Physical Activity & Rest)
- 4) Mental & Spiritual Well-being



ส่วนที่ 2: การสนทนากลุ่ม (Focus Group Discussion)

กลุ่มประชาชนชาวบ้าน, ผู้นำชุมชน, อสม. นักบริบาล และตัวแทนผู้สูงอายุ บอกเล่า 'เสน่ห์' หรือ 'จุดเด่น' ที่ทำให้คนในหมู่บ้านนี้มีสุขภาพดี และอายุยืนยาว เพื่อค้นหาข้อมูล

- 1) "ทุนทางวัฒนธรรมและภูมิปัญญา"
- 2) ระบบนิเวศและการเข้าถึงอาหาร

ส่วนที่ 3 : สำรวจสำรวจวิถีชุมชน (walk rally)

จุดเรียนรู้ในชุมชน ระบบนิเวศนํ้าอยู่ของชุมชน แหล่งอาหารพื้นบ้าน การจัดการอนามัยสิ่งแวดล้อม พื้นที่สาธารณะ ทะเลทรายอาหาร



2.3 การแบ่งกลุ่ม

กลุ่มที่ 1 ผู้สูงอายุ

ประกอบด้วย

- พช.
- พมจ.
- รพ ศก
- ม.ราชภัฏ
- ผู้แทนอำเภออื่นๆ
- ฝ่ายเลขานุการบันทึกข้อมูล

รวมจำนวน 12 คน

กลุ่มที่ 2 ประชาชนชุมชน

ประกอบด้วย

- ผวจ.
- นพ สสจ.
- ทน. สนจ.
- ศธ.
- ภาคประชาสังคม
- ผู้แทนจากอำเภออื่นๆ
- ฝ่ายเลขานุการบันทึกข้อมูล

รวมจำนวน 25 คน

กลุ่มที่ 3 walk rally

ประกอบด้วย

- ปจ.
- ทล.
- อบจ.
- ผู้แทนอำเภออื่นๆ
- ฝ่ายเลขานุการบันทึกข้อมูล

รวมจำนวน 25 คน

ขอความร่วมมือ

1. เตรียมชุมชนต้นแบบพัฒนาเมืองสุขภาพดีน่ายั่งยืน เพื่อรับการเยี่ยมชมเสริมพลัง
2. กำกับติดตามข้อมูลการประเมินตนเอง ส่งให้จังหวัดก่อนการเยี่ยมชมเสริมพลังฯ
3. ประสานผู้นำชุมชน หรือตัวแทน เข้าร่วมสังเกตการณ์การเยี่ยมชมเสริมพลังฯ ตามกำหนด
4. ผู้ช่วยสาธารณสุขอำเภอทุกอำเภอเป็นคณะทำงานเก็บข้อมูลชุมชนต้นแบบพัฒนาเมืองสุขภาพดีน่ายั่งยืน

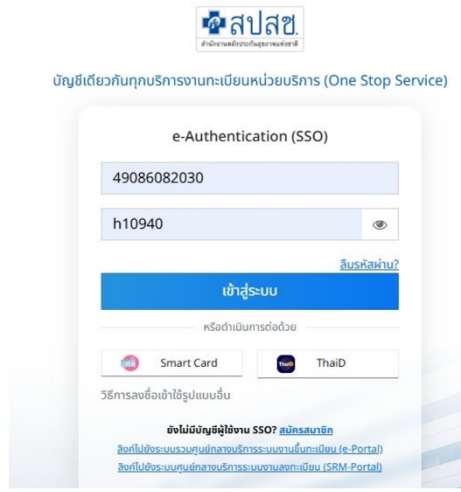
ประเด็นการนำเสนอ

- 1.ติดตามการดำเนินงานงบค่าเสื่อม ปี 2569
- 2.การจัดทำแผนงบค่าเสื่อม ปี 2570 และงบลงทุน ปี 2571

ติดตามการดำเนินงานงบค่าเสื่อม ปี 2569

สถานะการดำเนินงาน	หน่วยบริการ		รวม (รายการ)
	สังกัด สร. (รายการ)	สังกัด อบจ. (รายการ)	
ยังไม่ดำเนินการ	288	241	529
ขั้น 1 จัดทำแผนจัดซื้อ-จัดจ้างแล้ว	11	5	16
ขั้น 2 ขออนุมัติจัดซื้อ-จัดจ้างแล้ว	46	3	49
ขั้น 3 ทำสัญญาเรียบร้อยแล้ว	46	-	46
ขั้น 4 ตรวจสอบเรียบร้อยแล้ว	16	-	16
ขั้น 5 เบิกจ่ายเงินเรียบร้อยแล้ว	12	84	96
รวม	419	333	752

โปรแกรมงบค่าเสื่อม



๔.๓.๓ การจัดทำแผนงบประมาณปี ๒๕๗๑ และงบค่าเสื่อมปี ๒๕๗๐

งบลงทุน

หน่วยงานที่สามารถขอรับงบประมาณ : สสจ. sw. สสอ. และ sw.สต.



การจัดทำงบประมาณ (สิ่งก่อสร้าง) ปี 71

ระดับหน่วยบริการ	จำนวน (รายการ)
สสจ.	1
sw.	40
สสอ.	19
sw.สต.	44
รวม	104

งบประมาณ (ครุภัณฑ์) ปี 67-69

รายละเอียด	ปี 67	ปี 68	ปี 69
จำนวน (รายการ)	25	36	36
งบประมาณ (บาท)	20,431,000	23,277,000	15,490,000

หมายเหตุ : ปี 68 สสอ.ศรีรัตนะ ได้รับจัดสรร 1 รายการ
กล้องโทรทัศน์วงจรปิดชนิดเครือข่าย

แนวทางการจัดทำแผนงบประมาณ (ครุภัณฑ์) ปี 71

- 1.ระดับ sw.ศูนย์ และ sw.ทั่วไป 10-20 รายการ
- 2.ระดับ swช. 5-10 รายการ
- 3.ระดับ สสอ. และ sw.สต. 5-10 รายการ

งบค่าเสื่อม

หน่วยงานที่สามารถขอรับงบประมาณ : sw. และ sw.สต.



แนวทางการจัดทำแผนงบประมาณ ปี 70

- 1.ระดับเขต 15%
- 2.ระดับจังหวัด 20%
- 3.ระดับหน่วยบริการ 60%

งบชายแดนไทย-กัมพูชา

ได้รับจัดสรร 744 รายการ
งบประมาณ 148,520,000 บาท

จุดประสงค์:- เพื่อทราบและดำเนินการ

ที่ประชุม: รับทราบ

๔.๔ กลุ่มกฎหมาย

๔.๕ กลุ่มงานทรัพยากรบุคคล

๔.๖ กลุ่มงานบริหารทั่วไป

๔.๖.๑ งานการเงินการบัญชีและงบประมาณ

๔.๖.๑.๑ สรุปคะแนนการส่งงบทดลอง ประจำเดือน ตุลาคม ๒๕๖๘- พฤษภาคม ๒๕๖๙ ดังนี้

ที่	รหัส	หน่วยงาน	ต.ค.-68	พ.ย.-68	ธ.ค.-68	ม.ค.-69	ก.พ.-69	มี.ค.-69	เม.ย.-69	พ.ค.-69
1	10700	ศรีสะเกษ,รพศ.	100	100	100	100	100	100	100	100
2	10927	ยางชุมน้อย,รพช.	100	100	100	100	100	100	100	100
3	10928	กันทรารมย์,รพช.	100	100	100	100	100	100	100	100
4	10929	กันทรลักษณ์,รพท.	100	100	100	100	100	100	100	100
5	10930	อุษัณธ์,รพช.	100	100	100	100	100	100	100	100
6	10931	ไพรบึง,รพช.	100	100	100	100	100	100	100	100
7	10932	ปรังค์กู่,รพช.	100	100	100	100	100	100	100	100
8	10933	ขุนหาญ,รพช.	100	100	100	100	100	100	100	100
9	10934	ราชไศล,รพช.	100	100	100	100	100	100	100	100
10	10935	อุทุมพรพิสัย,รพช.	100	100	100	100	100	100	100	100
11	10936	บึงบูรพ์,รพช.	100	100	100	100	100	100	100	100
12	10937	ห้วยทับทัน,รพช.	100	100	100	100	100	100	100	100
13	10938	โนนคูณ,รพช.	100	100	100	100	100	100	100	100
14	10939	ศรีรัตนะ,รพช.	100	100	100	100	100	100	100	100
15	10940	วังหิน,รพช.	100	100	100	100	100	100	100	100
16	10941	น้ำเกลี้ยง,รพช.	100	100	100	100	100	100	100	100
17	10942	ภูสิงห์,รพช.	100	100	100	100	100	100	100	100
18	10943	เมืองจันทร์,รพช.	100	100	100	100	100	100	100	100
19	23125	เบญจลักษณ์,รพช.	100	100	100	100	100	100	100	100
20	28014	พยุห์,รพช.	100	100	100	100	100	100	100	100
21	28015	โพธิ์ศรีสุวรรณ,รพช.	100	100	100	100	100	100	100	100
22	28016	ศิลาลาด,รพช.	100	100	100	100	100	100	100	100
23	53964	โคกจาน,รพช.	90	100	100	100	100	100	100	100

ข้อมูล ณ วันที่ ๑๙ มิถุนายน ๒๕๖๙

จุดประสงค์:- เพื่อทราบ

ที่ประชุม: รับทราบ

๔.๖.๑.๒ สรุปคะแนนการส่งบททดลอง ของลูกข่ายหน่วยบริการ ประจำเดือน ตุลาคม ๒๕๖๘ - เมษายน ๒๕๖๙

สรุปคะแนนการส่งบททดลอง ของลูกข่ายหน่วยบริการ ประจำเดือน ตุลาคม ๒๕๖๘ - เมษายน ๒๕๖๙ เมื่อดำเนินการส่งบทการเงินเข้าเวป สพค.ขอให้ผู้รับผิดชอบตรวจสอบให้ถูกต้อง หากพบว่ามีข้อผิดพลาดคะแนนคุณภาพบัญชี ไม่ถึง ๕๐ คะแนน ให้ดำเนินการแก้ไขปรับปรุงบทการเงินและส่งเข้าเวป สพค.

ที่	รหัส	หน่วยงาน	ต.ค.๖8	พ.ย.๖8	ธ.ค.-๖8	มค.๖9	ก.พ.-๖9	มี.ค.-๖9	เม.ย.-๖9
1	10700	ศรีสะเกษ,รพศ.							
2	10927	ยางชุมน้อย,รพช.	50	50	50	50	50	50	50
3	10928	กันทรารมย์,รพช.	50	50	50	50	50	50	50
4	10929	กันทรลักษ์,รพท.	40	40	30	30	40	40	40
5	10930	ขุขันธ์,รพช.	50	50	50	50	40	50	50
6	10931	ไพรบึง,รพช.	50	50	50	50	50	50	50
7	10932	ปรางค์กู่,รพช.	50	50	50	50	50	50	50
8	10933	ขุนหาญ,รพช.	50	50	50	50	50	50	50
9	10934	ราชไพศ,รพช.	50	50	50	50	50	50	50
10	10935	อุทุมพรพิสัย,รพช.	50	50	50	40	40	50	50
11	10936	บึงบูรพ์,รพช.	50	50	50	50	50	50	50
12	10937	ห้วยทับทัน,รพช.	50	50	50	50	50	50	50
13	10938	โนนคูณ,รพช.	50	50	50	50	50	50	50
14	10939	ศรีรัตน,รพช.	50	50	50	50	50	50	50
15	10940	วังหิน,รพช.	50	50	50	40	40	40	50
16	10941	น้ำเกลี้ยง,รพช.							
17	10942	ภูสิงห์,รพช.	50	50	50	50	50	50	50
18	10943	เมืองจันทร์,รพช.							
19	23125	เบญจลักษ์,รพช.	50	50	50	50	50	50	50
20	28014	พยุห์,รพช.	50	50	50	50	50	50	50
21	28015	โพธิ์ศรีสุวรรณ,รพช.							
22	28016	ศิลาลาด,รพช.	40	50	50	50	50	0	0
23	58964	โคกจาน,รพช.							

ข้อมูล ณ วันที่ ๑๙ มิถุนายน ๒๕๖๙

สาเหตุ ไม่ผ่านเกณฑ์ ๕๐ คะแนน เนื่องจาก

- ๑.หน่วยงานส่งข้อมูลช้า แม่ข่ายส่งบทรดลงภายในวันที่ ๑๕ ของเดือนถัดไปถูกข่ายส่งบทรดลง ภายในวันที่ ๒๕ ของเดือนถัดไป
๒. หน่วยงานบันทึกค่าสุทธิผิดด้าน
- ๓.รายงานหน่วยงานที่ไม่ปรับปรุงลูกหนี้ค่ารักษา UC -OP ใน CUP ทุกเดือน
๔. ไม่บันทึกวัสดุคงเหลือตามนโยบายบัญชี
๕. หน่วยงานไม่ปรับปรุงค่าเสื่อมราคา/ค่าตัดจำหน่ายทุกเดือน

จุดประสงค์:- เพื่อทราบ

ที่ประชุม : รับทราบ

๔.๖.๑.๓ สรุปรายงานการส่งข้อมูล บข.11 ประจำเดือน พฤษภาคม ๒๕๖๙

สำนักงานสาธารณสุขจังหวัดศรีสะเกษ ได้มีหนังสือแจ้งไปยัง รพช. ทุกแห่ง ให้ดำเนินการส่งข้อมูล บข.11 ให้แล้วเสร็จภายในวันที่ ๙ ของเดือนถัดไป ดังนั้นงานการเงินการบัญชีและงบประมาณจึงได้มีการสรุปตารางรายงานการส่งข้อมูล บข.๑๑ ประจำเดือน พฤษภาคม ๒๕๖๙ ดังนี้

สำนักงานสาธารณสุขจังหวัดศรีสะเกษ				
บข.11 พฤษภาคม 2569				
ลำดับ	ศูนย์ต้นทุน	รหัสศูนย์ต้นทุน	วันที่ส่ง	หมายเหตุ
1	รพ.วังหิน	2100200920	9 มิถุนายน 2569	11.33 น.
2	รพ.ไพรบึง	2100200915	9 มิถุนายน 2569	14.15 น.
3	รพ.น้ำเกลี้ยง	2100200910	9 มิถุนายน 2569	14.51 น.
4	รพ.พยุหี	2100200924	9 มิถุนายน 2569	15.46 น.
5	รพ.ขุนหาญ	2100200909	9 มิถุนายน 2569	16.13 น.
6	รพ.ขุขันธ์	2100200908	9 มิถุนายน 2569	16.16 น.
7	รพ.โพธิ์ศรีสุวรรณ	2100200925	9 มิถุนายน 2569	16.45 น.
8	รพ.ศีลาลาด	2100200926	9 มิถุนายน 2569	17.48 น.
9	รพ.เบญจลักษณ์ฯ	2100200913	9 มิถุนายน 2569	18.24 น.
10	รพ.ห้วยทับทัน	2100200922	9 มิถุนายน 2569	19.49 น.
11	ยางชุมน้อย	2100200918	10 มิถุนายน 2569	08.44 น.
12	รพ.กันทรารมย์	2100200907	10 มิถุนายน 2569	09.46 น.
13	รพ.โนนคูณ	2100200911	10 มิถุนายน 2569	11.51 น.
14	รพ.ราชสีเสล	2100200919	10 มิถุนายน 2569	14.11 น.
15	รพ.บึงบูรพ์	2100200912	10 มิถุนายน 2569	15.14 น.
16	รพ.โคกจาน	2100201141	10 มิถุนายน 2569	15.20 น.
17	รพ.ศรีรัตนะ	2100200921	10 มิถุนายน 2569	16.02 น.
18	รพ.ปรางค์กู่	2100200914	10 มิถุนายน 2569	16.43 น.
19	รพ.ภูสิงห์	2100200916	10 มิถุนายน 2569	19.34 น.
20	รพ.เมืองจันทร์	2100200917	10 มิถุนายน 2569	20.38 น.
21	รพ.อุทุมพรพิสัย	2100200923	10 มิถุนายน 2569	21.30 น.

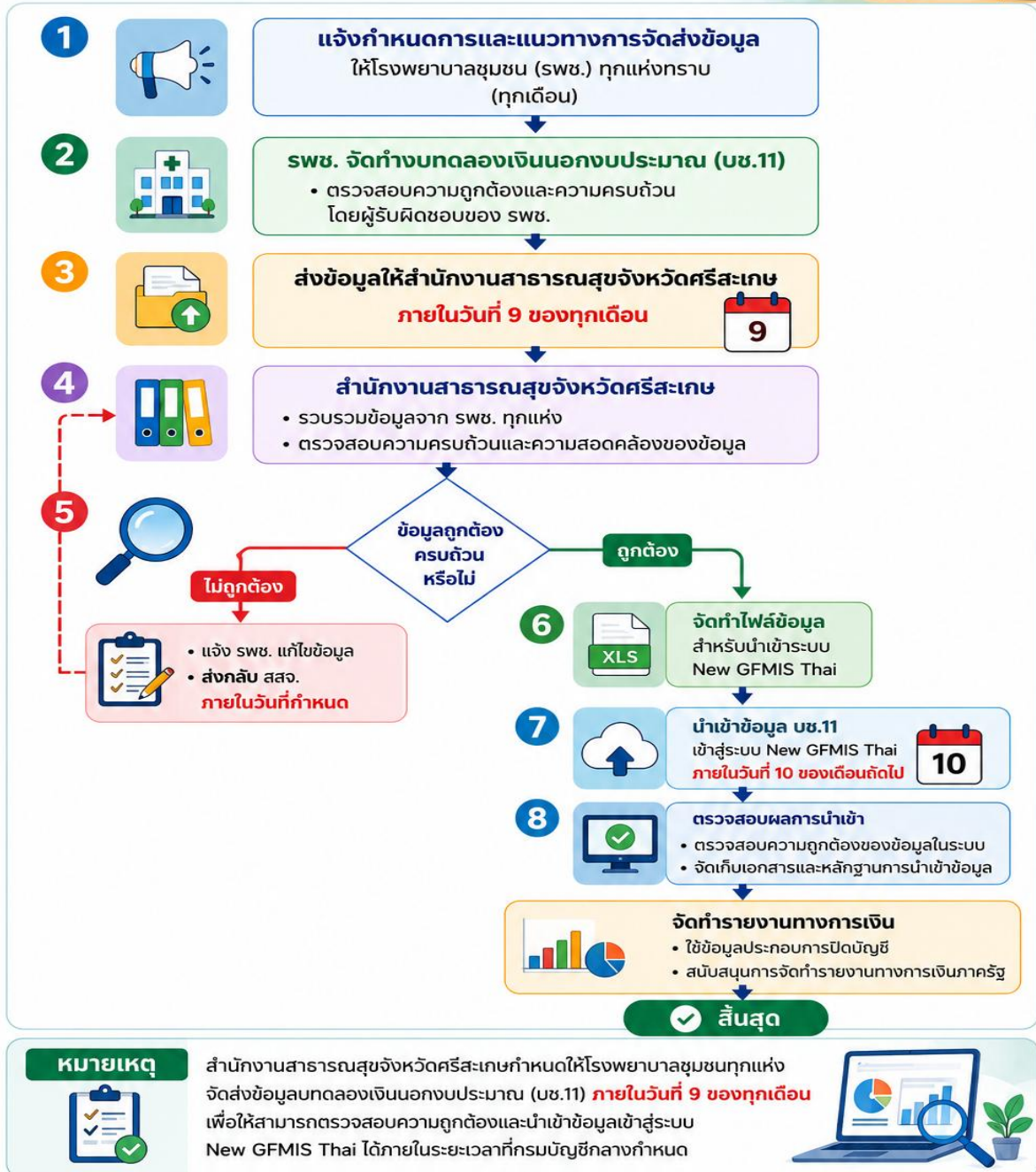
จุดประสงค์:- เพื่อทราบ

ที่ประชุม : รับทราบ

๔.๖.๑.๔ แผนภาพกระบวนการควบคุม กำกับ ติดตาม และนำเข้าข้อมูล งบทดลองเงินนอกงบประมาณ (บข.11) เข้าสู่ระบบ New GFMIS Thai



แผนภาพกระบวนการควบคุม กำกับ ติดตาม และนำเข้าข้อมูลทดลองเงินนอกงบประมาณ (บข.11) เข้าสู่ระบบ New GFMIS Thai



จุดประสงค์:- เพื่อทราบ
ที่ประชุม : รับทราบ

๔.๖.๑.๕ ขอให้แจ้งรายชื่อเพื่อแต่งตั้งเป็นคณะทำงานตรวจสอบคุณภาพบัญชี



ขอให้แจ้งรายชื่อ เพื่อแต่งตั้งเป็นคณะทำงาน ตรวจสอบคุณภาพบัญชี

สำนักงานสาธารณสุขจังหวัดศรีสะเกษ

1 วัตถุประสงค์

- ✔ เพื่อพัฒนาคุณภาพข้อมูลบัญชีของหน่วยบริการให้ถูกต้อง ครบถ้วน เป็นปัจจุบัน
- ✔ เพื่อเพิ่มความถูกต้องและน่าเชื่อถือของงบการเงิน
- ✔ เพื่อสนับสนุนการบริหารจัดการด้านการเงินการคลัง
- ✔ เพื่อให้ผู้บริหารใช้ข้อมูลในการวิเคราะห์และตัดสินใจได้อย่างมีประสิทธิภาพ

2 หน่วยบริการต้องดำเนินการ

- 1 ตรวจสอบรายชื่อคณะทำงานเดิม
- 2 เพิ่มเติมหรือเปลี่ยนแปลงรายชื่อ (ถ้ามี)
- 3 กรอกแบบฟอร์มที่กำหนด
- 4 ส่งกลับสำนักงานสาธารณสุขจังหวัดศรีสะเกษ ภายในวันที่ 26 มิถุนายน 2568

3 การแบ่งโซนการตรวจสอบคุณภาพบัญชี (6 โซน)

โซน 1	โซน 2	โซน 3	โซน 4	โซน 5	โซน 6
เมืองศรีสะเกษ พยุห์ วังหิน	กันทรารมย์ น้ำเกลี้ยง โนนคูณ	กันทรลักษ์ ขุนหาญ เบญจลักษ์ ศรีรัตนะ	ขุขันธ์ ภูสิงห์ ปรางค์กู่ ไพรบึง	อุทุมพรพิสัย ห้วยทับทัน เมืองจันทร์ โพธิ์ศรีสุวรรณ	ราษีไศล ศีลาสัย บึงบูรพ์ ยางชุมน้อย

4 โครงสร้างคณะทำงานตรวจสอบคุณภาพบัญชี



ประธานคณะทำงาน

รองประธานคณะทำงาน

คณะทำงาน

เลขานุการคณะทำงาน
ผู้ช่วยเลขานุการคณะทำงาน

5 หน้าที่คณะทำงานตรวจสอบคุณภาพบัญชี

- ✔ กำกับ ติดตาม แนะนำ และให้คำปรึกษาเกี่ยวกับการจัดทำบัญชี และการจัดทำหน่วยบริการ
- ✔ ตรวจสอบการจัดทำบัญชีหน่วยบริการในสังกัด ตามระบบบัญชีเกณฑ์คงค้าง เป็นไปตามมาตรฐานการบัญชีภาครัฐ
- ✔ ตรวจสอบรายงาน บข. 11 (หน่วยบริการ) ให้ตรงกับงบทดลองประจำเดือน
- ✔ ตรวจสอบรายงานประจำปี และงบการเงินประจำปี
- ✔ ออกดำเนินการตรวจสอบคุณภาพบัญชีหน่วยบริการในสังกัด และหน่วยบริการในเขตสุขภาพที่ 10
- ✔ สรุปผลการตรวจสอบคุณภาพบัญชี และแจ้งให้จังหวัดและหน่วยรับตรวจทราบ

6 เอกสาร/รายงานที่ตรวจสอบ

งบแสดงฐานะการเงิน

งบแสดงผลการดำเนินงาน

หมายเหตุประกอบงบการเงิน

รายงาน บข. 11 (หน่วยบริการ)

7 แบบฟอร์มแจ้งรายชื่อคณะทำงานตรวจสอบคุณภาพบัญชี

ลำดับ	ชื่อ - สกุล	ตำแหน่ง	หมายเหตุ
1			
2			
3			
...	ลงชื่อ..... (.....) หัวหน้าหน่วยงาน		

📍 สำนักงานสาธารณสุขจังหวัดศรีสะเกษ

📞 0 4561 6040-6 ต่อ 211

🌐 www.skho.moph.go.th



จุดประสงค์:- เพื่อทราบและดำเนินการ

ที่ประชุม: รับทราบ

๔.๖.๑.๖ แจ้างจัดสรรงบประมาณยาเสพติดจังหวัดศรีสะเกษ ปีงบประมาณ ๒๕๖๙ งวดที่ ๒ (ไตรมาสที่๓)

ตามหนังสือ กลุ่มงานควบคุมโรคไม่ติดต่อ สุขภาพจิตและยาเสพติด ที่ ศก ๐๐๓๓.๐๑๓/ว ๓๗๙๒ ลงวันที่ ๒๒ พฤษภาคม ๒๕๖๙ เรื่อง แจ้างจัดสรรงบประมาณยาเสพติดจังหวัดศรีสะเกษ ปีงบประมาณ ๒๕๖๙ งวดที่ ๒ (ไตรมาสที่ ๓) จัดสรรให้ โรงพยาบาลศรีสะเกษ โรงพยาบาลกันทรลักษ์ โรงพยาบาลอุทุมพรพิสัย และโรงพยาบาลชุมชนทุกแห่ง **โดยกำหนดเบิกจ่ายให้แล้วเสร็จ ภายในวันที่ ๓๐ กรกฎาคม ๒๕๖๙**

จุดประสงค์:- เพื่อทราบและดำเนินการ

ที่ประชุม: รับทราบ

๔.๖.๑.๗ แจ้างจัดสรรงบประมาณยาเสพติดจังหวัดศรีสะเกษ ปีงบประมาณ ๒๕๖๙ งวดที่ ๒ (ไตรมาสที่ ๓)

ตามหนังสือ กลุ่มงานควบคุมโรคไม่ติดต่อ สุขภาพจิตและยาเสพติด ที่ ศก ๐๐๓๓.๐๑๓/ว ๓๗๙๓ ลงวันที่ ๒๒ พฤษภาคม ๒๕๖๙ เรื่อง แจ้างจัดสรรงบประมาณยาเสพติดจังหวัดศรีสะเกษ ปีงบประมาณ ๒๕๖๙ งวดที่ ๒ (ไตรมาสที่ ๓) จัดสรรให้สาธารณสุขอำเภอ ทุกอำเภอ แห่งละ ๓๕,๐๐๐ บาท **โดยกำหนดเบิกจ่ายให้แล้วเสร็จ ภายในวันที่ ๓๐ กรกฎาคม ๒๕๖๙**

จุดประสงค์:- เพื่อทราบและดำเนินการ

ที่ประชุม: รับทราบ

๔.๖.๑.๘ รายงานลูกหนี้เงินยืมงบประมาณ

สำนักงานสาธารณสุขจังหวัดศรีสะเกษ							
รายงานลูกหนี้เงินยืมงบประมาณ ณ วันที่ 22 มิถุนายน 2569							
ลำดับ	เลขที่สัญญา	วันที่ืม	วันครบสัญญา	ชื่อผู้ืม	จำนวนเงิน	โครงการ	หน่วยงาน
1	32/69	17 ก.พ.69	20 มี.ค.69	นายธีระชัย พรหมคุณ	10,000.00	พขอ.	สสอ.เมือง
2	41/69	4 มี.ค.69	3 เม.ย.69	นางปริญญา บุรณะ	18,750.00	ยาเสพติด	สสอ.เมือง
3	46/69	4 มี.ค.69	18 เม.ย.69	นายสุระพล นามวงศ์	18,750.00	ยาเสพติด	สสอ. ห้วยทับทัน
4	47/69	4 มี.ค.69	18 เม.ย.69	นางสุพรรณนการ์ อสิพงษ์	18,750.00	ยาเสพติด	สสอ. บึงบูรพ์
5	61/69	12 มี.ค.69	14 เม.ย.69	นายคมสัน รัตนสีหภูมิ	10,000.00	พขอ.	สสอ.ขุขันธ์
6	67/69	16 มี.ค.69	14 เม.ย.69	นายอรรณภูมิ เมตกรณสกุลศิริ	48,730.00	ยาเสพติด	สสอ. ศีลาลาด
7	72/69	17 มี.ค.69	18 เม.ย.69	นางรัศมี คำขาลี	69,300.00	ยาเสพติด	รพ.ยางชุมน้อย
8	75/69	17 มี.ค.69	18 เม.ย.69	นายวุฒิวัฒนา เฟ็งชัย	36,600.00	ยาเสพติด	สสอ.โพธิ์ศรีสุวรรณ
9	80/69	23 มี.ค.69	28 เม.ย.69	นายสุขสันต์ กองสะติ	15,000.00	พยาธิใบไม้ดับ	สสอ.ยางชุมน้อย
10	81/69	23 มี.ค.69	28 เม.ย.69	นางสาวแก้วนาภา ชื่อสัตย์	10,000.00	พขอ.	สสอ.บึงบูรพ์
11	82/69	23 มี.ค.69	23 เม.ย.69	นางชนมณีนา แก้วพลงาม	10,000.00	พขอ.	สสอ.ห้วยทับทัน
12	92/69	1 เม.ย.69	1 พ.ค.69	นางสาวนันทดา สีหะวงษ์	15,000.00	พยาธิใบไม้ดับ	สสอ.ยางชุมน้อย
13	93/69	1 เม.ย.69	1 พ.ค.69	นางสาวสุกญา เหมียมตมาลา	15,000.00	พยาธิใบไม้ดับ	สสอ.ยางชุมน้อย
14	94/69	1 เม.ย.69	16 พ.ค.69	นายพงษ์ศักดิ์ แสงแก้ว	18,750.00	ยาเสพติด	สสอ.ศรีรัตนะ
15	98/69	22 เม.ย.69	23 พ.ค.69	นายภัควรรธน์ ศรีสุรักษ์	47,320.00	ยาเสพติด	รพ.เบญจลักษ์
16	99/69	29 เม.ย.69	29 พ.ค.69	นายชนสิทธิ์ สุจริตภักดี	9,750.00	พขอ.	สสอ.ศรีรัตนะ
17	100/69	29 เม.ย.69	29 พ.ค.69	นายศิริชัย รองเมือง	10,000.00	พขอ.	สสอ.อุทุมพรพิสัย



สรุปภาพรวมรายหน่วยงาน



ลำดับที่	หน่วยงาน	จำนวนสัญญาเยี่ยม
1	สสอ.ยางชุมน้อย	4
2	สสอ.เมือง	2
3	สสอ.ห้วยทับทัน	2
4	สสอ.บึงบูรพ์	2
5	สสอ.ศรีรัตนะ	2
6	สสอ.ซุขันธ์	1
7	สสอ.ศิลาลาด	1
8	รพ.ยางชุมน้อย	1
9	สสอ.โพธิ์ศรีสุวรรณ	1
10	รพ.เบญจลักษณ์	1
11	สสอ.อุทุมพรพิสัย	1

แหล่งข้อมูล : งานการเงินการบัญชีและงบประมาณ สสจ.ศรีสะเกษ

จุดประสงค์:- เพื่อทราบและดำเนินการส่งเอกสารส่งใช้เงินยืม

ที่ประชุม: รับทราบ หากเกินกำหนดระยะเวลาในสัญญาเยี่ยม ให้ดำเนินการตามระเบียบว่าด้วยการเบิกเงินจากคลัง การรับเงิน การจ่ายเงิน การเก็บรักษาเงินและการนำเงินส่งคลัง พ.ศ.๒๕๖๒

๔.๖.๒ งานตรวจสอบและควบคุมภายใน

๔.๖.๒.๑ ดำเนินการประเมินแบบวัดการเปิดเผยข้อมูลสาธารณะ (MOIT) ประจำปีงบประมาณ พ.ศ. ๒๕๖๙

ให้หน่วยงานในสังกัดสำนักงานสาธารณสุขจังหวัดศรีสะเกษ ดำเนินการประเมินแบบวัดการเปิดเผยข้อมูลสาธารณะ (MOPH Open Data Integrity and Transparency Assessment : MOIT) ประจำปีงบประมาณ พ.ศ. ๒๕๖๙ รอบ ๑๒ เดือน ผ่านระบบ MITAS (MOPH Integrity and Transparency Assessment System) ตั้งแต่วันที่ ๘ กรกฎาคม ๒๕๖๙ ถึงวันที่ ๑๑ กันยายน ๒๕๖๙

TIMELINE

MITAS

หน่วยรับตรวจ 1,855 หน่วย

เปิด วันที่ 8 กรกฎาคม 2569

ปิด วันที่ 11 กันยายน 2569

รอบ 12 เดือน

ผู้ตรวจประเมินฯ

ตั้งแต่วันที่ 13 กรกฎาคม 2569

ถึงวันที่ 17 กันยายน 2569



จุดประสงค์:- เพื่อทราบและดำเนินการ
ที่ประชุม: รับทราบ

๔.๖.๒.๒ เอกสารแนบประกอบ EIA

สืบเนื่องจากเอกสารประกอบ EIA มีการแนบเอกสารในระบบ ไม่ถูกต้อง ของแบบคำขอรับเงินเพิ่มพิเศษฯ โดยขอให้ทุกหน่วยงานใช้แบบฟอร์มคำขอรับเงินเพิ่มพิเศษ ฯ จากหลักเกณฑ์ วิธีการ และเงื่อนไขการจ่ายเงินเพิ่มพิเศษ สำหรับแพทย์ ทันตแพทย์ และเภสัชกรที่ปฏิบัติงานในหน่วยบริการสังกัดกระทรวงสาธารณสุข โดยไม่ทำเวชปฏิบัติส่วนตัว และหรือปฏิบัติงานในโรงพยาบาลเอกชน พ.ศ.๒๕๖๖

(รายละเอียดตามภาคผนวก ผ๑-ผ๔)

จุดประสงค์:- เพื่อทราบและดำเนินการ
ที่ประชุม: รับทราบ

๔.๖.๓ งานอาคารสถานที่

๔.๖.๓.๑ ติดตามการจัดส่งเอกสารการสำรวจที่ดินและการขึ้นทะเบียนสิ่งปลูกสร้าง

สรุปรายงานสำรวจ ที่ดิน อาคารสิ่งปลูกสร้าง ประจำปี 2569
หน่วยงาน รพช. เดือน มิ.ย. 2569

สรุปรายงานสำรวจ ที่ดิน อาคารสิ่งปลูกสร้าง ประจำปี 2569

ลำดับ	หน่วยงาน	ส่งแล้ว	ยังไม่ส่ง	ครบ	ไม่ครบ	เอกสารที่ต้องจัดส่งเพิ่ม					ลำดับ	หน่วยงาน	ส่งแล้ว	ยังไม่ส่ง	ครบ	ไม่ครบ	เอกสารที่ต้องจัดส่งเพิ่ม				
						หนังสือรับรอง สิทธิ์/โฉนด/ที่ ราชพัสดุ/ หนังสือ คสล.	แผนที่	ส่วนราชการขึ้น ทะเบียนสิ่งปลูก สร้าง	ไม่ทำตาม แบบฟอร์มที่ ขอใช้ประโยชน์	รูปภาพ ถ่าย							หนังสือรับรอง สิทธิ์/โฉนด/ที่ ราชพัสดุ/ หนังสือ คสล.	แผนที่	ส่วนราชการขึ้น ทะเบียนสิ่งปลูก สร้าง	ไม่ทำตาม แบบฟอร์มที่ ขอใช้ ประโยชน์	รูปภาพ ถ่าย
1	รพช. ศรีสะเกษ	✓		✓							1	สสอ. เมืองศรีสะเกษ		✓							
2	รพ. กันทรภักข์	✓		✓							2	สสอ. กันทรภักข์		✓							
3	รพ. กันทรารมย์	✓		✓							3	สสอ. กันทรารมย์	✓		✓						
4	รพ. ยางชุมน้อย	✓		✓							4	สสอ. ยางชุมน้อย	✓			✓	✓	✓			✓
5	รพ. น้ำเกลี้ยง	✓		✓							5	สสอ. น้ำเกลี้ยง	✓		✓	✓	✓	✓			✓
6	รพ. โพนคูณ	✓		✓							6	สสอ. โพนคูณ		✓							
7	รพ. อุทุมพรพิสัย	✓		✓							7	สสอ. อุทุมพรพิสัย		✓							
8	รพ. โพธิ์ศรีสุวรรณ	✓		✓							8	สสอ. โพธิ์ศรีสุวรรณ		✓							
9	รพ. เมืองจันทร์	✓		✓							9	สสอ. เมืองจันทร์		✓							
10	รพ. ราษีไศล		✓								10	สสอ. ราษีไศล	✓			✓	✓	✓			✓
11	รพ. พิลาชาติ	✓		✓							11	สสอ. พิลาชาติ		✓							
12	รพ. บึงบูรพ์		✓								12	สสอ. บึงบูรพ์	✓			✓	✓	✓			✓
13	รพ. ชูขันธ์	✓		✓							13	สสอ. ชูขันธ์		✓							
14	รพ. ปรางค์กู่		✓								14	สสอ. ปรางค์กู่		✓							
15	รพ. วังหิน	✓		✓							15	สสอ. วังหิน		✓							
16	รพ. ชุมหาญ		✓								16	สสอ. ชุมหาญ		✓							
17	รพ. บุญจักษ์		✓								17	สสอ. บุญจักษ์		✓							
18	รพ. ศรีรัตนะ	✓		✓							18	สสอ. ศรีรัตนะ		✓							
19	รพ. พยุห์	✓		✓							19	สสอ. พยุห์	✓		✓						
20	รพ. ห้วยทับทัน	✓		✓							20	สสอ. ห้วยทับทัน		✓							
21	รพ. กุสิงห์	✓		✓							21	สสอ. กุสิงห์	✓		✓						
22	รพ. ไพรบึง		✓								22	สสอ. ไพรบึง	✓			✓	✓	✓			✓
23	รพ. โลกจาน	✓		✓																	

หมายเหตุ : ข้อมูล ณ วันที่ 22 มิ.ย. 2569
ส่งข้อมูลภายในวันที่ 10 ก.ค. 2569

สีเขียว คือ ส่งเอกสารแล้ว รวม 17 แห่ง
สีแดง คือ ยังไม่ส่งเอกสาร รวม 6 แห่ง
สีส้ม คือ เอกสารที่ต้องส่งเพิ่ม รวม 0 แห่ง

สีเขียว คือ ส่งเอกสารแล้ว รวม 8 แห่ง
สีแดง คือ ยังไม่ส่งเอกสาร รวม 14 แห่ง
สีส้ม คือ เอกสารที่ต้องส่งเพิ่ม รวม 5 แห่ง

จุดประสงค์:- เพื่อทราบและดำเนินการ
ที่ประชุม: รับทราบ

คู่มือปฏิบัติการตรวจสอบและบริหารจัดการที่ดิน

สังกัดสำนักงานสาธารณสุขจังหวัดศรีสะเกษ (สสจ.ศรีสะเกษ)
แนวทางปฏิบัติตามระเบียบการบริหารจัดการทรัพย์สินของทางราชการ

© NetebookLM

วัตถุประสงค์หลัก: ยกระดับข้อมูลที่ดินสู่มาตรฐานราชการ



ข้อมูลกระจัดกระจาย

เพื่อปรับปรุงข้อมูลที่ดินในครอบครองให้เป็นปัจจุบัน
และถูกต้องตามระเบียบการบริหารจัดการทรัพย์สิน
ของทางราชการอย่างสมบูรณ์



ถูกต้องตามระเบียบราชการ

© NetebookLM

โครงสร้างการดำเนินงาน: 5 ภารกิจสำคัญ



© NotebookLM

ภารกิจที่ 1: โครงสร้างการสำรวจข้อมูลพื้นฐาน



© NotebookLM

ภารกิจที่ 2 & 3: การจัดการพื้นที่แบบบูรณาการ

ผังระดับอำเภอ



- ระบุอาคารของทุกหน่วยงาน และวัตถุประสงค์
- ระบุเนื้อที่ที่ใช้ และพื้นที่คงเหลือในอนาคต

ข้อควรระวัง: หากส่วนราชการอื่นขอใช้พื้นที่ ต้องตรวจสอบใบอนุญาต/หนังสือยินยอมให้ถูกต้องตามกฎหมาย

ผังแม่บทอาคาร



- ปรับปรุงและบังคับใช้ผังแปลนศูนย์ราชการให้ตรงตามผังแม่บท
- หากยังไม่มีผัง ให้รีบจัดทำแผนการใช้ประโยชน์
- เน้นวางแผนพื้นที่ว่างเพื่อสงวนไว้ใช้ประโยชน์ในอนาคต

© NotebookLM

ภารกิจที่ 4: กระบวนการจัดการที่ดินสาธารณะประโยชน์



© NotebookLM

ภารกิจที่ 5: กระบวนการเร่งรัดโอนกรรมสิทธิ์ที่ดินบริจาค



© Notebook.M

ตารางเปรียบเทียบการจัดการข้อจำกัดทางกฎหมาย

ประเภทที่ดิน	ปัญหาที่พบ	การดำเนินการทางกฎหมาย	ผลลัพธ์สุดท้าย
ที่ดินสาธารณประโยชน์	ยังไม่ทอนสภาพ	ยื่นขอใช้ (ม.9) และขอตอนสภาพ ณ สำนักงานที่ดิน	ส่ง สสง. เพื่อ ขึ้นทะเบียนธนารักษ์
ที่ดินบริจาค	ยังไม่โอนกรรมสิทธิ์	เร่งทำนิติกรรม รับโอนกรรมสิทธิ์	ขึ้นทะเบียนกับ ธนารักษ์พื้นที่

© Notebook.M

กลไกสู่ความสำเร็จของทะเบียนสินทรัพย์



© NotebookLM

เอกสารแนบท้ายที่ต้องจัดส่ง

จัดส่งสำเนาเอกสารทั้ง 4 หมวดหมู่ พร้อมกับแบบสำรวจ



1. สำเนาเอกสารที่ดิน (เช่น โฉนด, นส., หนังสือแสดงการใช้ประโยชน์)



2. สำเนาเอกสารสิ่งปลูกสร้าง (เอกสารขึ้นทะเบียนอาคารทุกรายการที่มีอยู่จริง)



3. แผนผังอาคาร (ผังแม่บทแสดงตำแหน่งอาคารและพื้นที่วางอย่างชัดเจน)



4. รูปภาพประกอบ (ภาพถ่ายพื้นที่และสิ่งปลูกสร้างจริงตามทะเบียนสำรวจ)

© NotebookLM

สรุปขั้นตอนการปฏิบัติงาน

01

ตรวจสอบและจำแนก

สำรวจข้อมูลที่ดินและสิ่งปลูกสร้าง พร้อมจัดทำผังแม่บทการใช้ประโยชน์พื้นที่ให้เป็นปัจจุบัน

02

ดำเนินการทางกฎหมาย

เร่งขออนุญาตที่สาธารณประโยชน์ และโอนกรรมสิทธิ์ที่ดินบริจาคให้เสร็จสิ้น

03

นำส่งชุดเอกสาร

จัดเตรียมเอกสารแนบท้าย 4 หมวดหมู่ ส่งให้ สสจ.ศรีสะเกษ เพื่อดำเนินการขึ้นทะเบียนนารักษ์ต่อไป

จุดประสงค์: เพื่อทราบ

๔.๖.๔ งานพัสดุ

๔.๖.๔.๑ แจกหนังสือเวียน, หนังสือที่เกี่ยวข้อง และแนวทางปฏิบัติ

๑. หนังสือคณะกรรมการวินิจฉัยปัญหาการจัดซื้อจัดจ้างและการบริหารพัสดุภาครัฐ กรมบัญชีกลาง ที่ กค(กวจ) ๐๔๐๕.๒/ว ๒๔๒ ลว. ๘ เมษายน ๒๕๖๙ เรื่อง แนวทางปฏิบัติเกี่ยวกับการดำเนินการจัดซื้อจัดจ้างในช่วงเวลาที่ได้รับผลกระทบจากสถานการณ์ความขัดแย้งในภูมิภาคตะวันออกกลาง

๒. หนังสือกรมบัญชีกลาง ที่ กค ๐๔๓๓.๒/ว๒๔๔ ลงวันที่ ๙ เมษายน ๒๕๖๙ เรื่อง การขยายตารางรายละเอียดประกอบการถอดแบบคำนวณราคากลางงานก่อสร้างที่เกี่ยวข้องกับราคาน้ำมัน

๓. หนังสือสำนักงบประมาณ ที่ นร ๐๗๑๙.๑/ว๑๙๐ ลงวันที่ ๒๘ พฤษภาคม ๒๕๖๙ เรื่อง ชักซ้อมความเข้าใจเกี่ยวกับวิธีปฏิบัติการณ์ผ่อนผันวิธีคำนวณเงินชดเชยค่างานก่อสร้างตามสัญญาแบบปรับราคาได้ (ค่า K) เป็นการชั่วคราว ตามนัยมติคณะรัฐมนตรีเมื่อวันที่ ๑๙ พฤษภาคม ๒๕๖๙

๔. หนังสือคณะกรรมการวินิจฉัยปัญหาการจัดซื้อจัดจ้างและการบริหารพัสดุภาครัฐ กรมบัญชีกลาง ที่ กค(กวจ) ๐๔๐๕.๒/ว ๔๒๐ ลว. ๕ มิถุนายน ๒๕๖๙ เรื่อง ชักซ้อมความเข้าใจนิยามความหมาย “งานก่อสร้าง” ตามพระราชบัญญัติการจัดซื้อจัดจ้างและการบริหารพัสดุภาครัฐ พ.ศ. ๒๕๖๐

๕. ประกาศคณะกรรมการราคากลางและขึ้นทะเบียนผู้ประกอบการ เรื่อง หลักเกณฑ์และวิธีการกำหนดราคากลางงานก่อสร้าง ประกาศ ณ ๑๙ พฤษภาคม ๒๕๖๙

๖. หลักเกณฑ์การคำนวณราคากลางงานก่อสร้างอาคาร ๒๕๖๙ คณะกรรมการราคากลางและขึ้นทะเบียนผู้ประกอบการ กรมบัญชีกลาง

๗. หนังสือคณะกรรมการวินิจฉัยปัญหาการจัดซื้อจัดจ้างและการบริหารพัสดุภาครัฐ กรมบัญชีกลาง ที่ กค(กวจ) ๐๔๐๕.๓/ว ๖๕๑ ลว. ๒๖ กันยายน ๒๕๖๘ เรื่อง แนวทางการปรับลดราคาในแบบแสดงรายการปริมาณงาน และราคา



หนังสือแจ้งเวียนงานพัสดุ เดือน มิย.๒๕๖๙

๔.๖.๔ ๒. การติดตามบันทึกข้อมูลสินทรัพย์ ข้อมูล ณ ๓๑ พฤษภาคม ๒๕๖๙ ใน Google Form

ติดตามการบันทึกข้อมูลสินทรัพย์ผ่านแบบฟอร์ม ออนไลน์ (Google Forms) ข้อมูล ณ วันที่ ๓๑ พฤษภาคม ๒๕๖๙ เพื่อรายงานเขตสุขภาพที่ ๑๐ และขอให้ดำเนินการให้แล้วเสร็จภายในวันที่ ๑๒ มิถุนายน ๒๕๖๙

- รพช. จำนวน ๒๐ แห่ง บันทึกข้อมูลครบทั้ง ๒๐ แห่ง
- สสอ. จำนวน ๒๒ อำเภอ
 ๑. บันทึกข้อมูลครบ ๑๖ อำเภอ
 ๒. ไม่บันทึกข้อมูล ๔ อำเภอ
 ๓. บันทึกข้อมูลไม่ครบ ๒ อำเภอ

สรุปรายชื่อหน่วยงานที่บันทึกข้อมูลไม่ครบและไม่บันทึกข้อมูลสินทรัพย์

(ณ วันที่ ๒๒ มิถุนายน ๒๕๖๙ เวลา ๐๘.๕๐ น.)

ลำดับ	รายชื่อ สำนักงานสาธารณสุขอำเภอ (โรงพยาบาลส่งเสริมสุขภาพตำบลในพื้นที่รับผิดชอบ)	กำหนดแล้วเสร็จภายใน ๑๒ มิถุนายน ๒๕๖๙		หมายเหตุ
		กรอกข้อมูลแล้ว	ยังไม่กรอกข้อมูล	
1	สำนักงานสาธารณสุขอำเภอกันทรลักษ์ (รพ.สต. 12 แห่ง)		x	
2	สำนักงานสาธารณสุขอำเภอบึงบูรพ์ (รพ.สต. 1 แห่ง)		x	
3	สำนักงานสาธารณสุขอำเภอปราสาท (รพ.สต. 12 แห่ง)		x	
4	สำนักงานสาธารณสุขอำเภอเมืองศรีสะเกษ		x	
5	สำนักงานสาธารณสุขอำเภอเบญจลักษ์ (รพ.สต. 4 แห่ง)	✓	x	ไม่ระบุ inf. แจ้งลงระบบ เดือนหน้า
6	สำนักงานสาธารณสุขอำเภอราชัไสล (รพ.สต. 14 แห่ง)	✓	x	ไม่ระบุ inf.

๔.๖.๔.๓. ติดตามการส่งรายงานข้อมูลทรัพย์สินที่ได้รับจัดสรรจากเงินงบประมาณเพื่อตรวจสอบและนำเข้า GFMIS (รพช.) ตามหนังสือสำนักงานสาธารณสุขจังหวัดศรีสะเกษ ว๔๐๔๓ ลว. ๒๙ พ.ค ๖๙ และ ว ๔๐๔๔ ลว. ๒๙ พ.ค ๖๙

**สรุปรายชื่อ รพช.ที่รายงานข้อมูลทรัพย์สินที่ได้รับจัดสรรจาก
เงินงบประมาณเพื่อตรวจสอบและนำเข้า GFMIS (รพช.) ตาม ว๔๐๔๓ ลว ๒๙ พค ๖๙
สำนักงานสาธารณสุขจังหวัดศรีสะเกษ (กำหนดส่ง ๔ มิ.ย. ๖๙)
(ณ วันที่ ๒๒ มิถุนายน ๒๕๖๙ เวลา ๐๘.๕๐ น.)**

ลำดับ	รายชื่อโรงพยาบาลชุมชน	กำหนดส่ง(มติที่ประชุม EIA) วันที่ 12 มิถุนายน 2569		หมายเหตุ
		เอกสาร	ไฟล์	
1	โรงพยาบาลโพธิ์ศรีสุวรรณ	x	✓	รอ ผอ.ลงนาม.
2	โรงพยาบาลไพรบึง	x	✓	รอเอกสาร
3	โรงพยาบาลอุทุมพรพิสัย	ศก 0033.301/1383 ลว. 18 มิ.ย. 69	x	รอไฟล์
4	โรงพยาบาลกันทรารมย์	ศก 0033.301/1039 ลว. 4 มิ.ย. 69	✓	
5	โรงพยาบาลขุขันธ์	ศก 0033.301/640 ลว. 12 มิ.ย. 69	✓	
6	โรงพยาบาลขุนหาญ	ศก 0033.301/1407 ลว. 4 มิ.ย. 69	✓	
7	โรงพยาบาลน้ำเกลี้ยง	ศก 0033.301/481 ลว. 4 มิ.ย. 69	✓	
8	โรงพยาบาลโนนคูณ	ศก 0033.301/584 ลว. 11 มิ.ย. 69	✓	
9	โรงพยาบาลบึงบูรพ์	ศก 0033.301/636 ลว. 4 มิ.ย. 69	✓	
10	โรงพยาบาลเบญจลักษ์	ศก 0033.301/1151 ลว. 4 มิ.ย. 69	✓	
11	โรงพยาบาลปรางค์กู่	ศก 0033.301/789 ลว. 10 มิ.ย. 69	✓	
12	โรงพยาบาลพยุห์	ศก 0033.301/544 ลว. 8 มิ.ย. 69	✓	
13	โรงพยาบาลภูสิงห์	ศก 0033.301/983 ลว. 4 มิ.ย. 69	✓	
14	โรงพยาบาลเมืองจันทร์	ศก 0033.301/647 ลว. 16 มิ.ย. 69	✓	
15	โรงพยาบาลยางชุมน้อย	ศก 0033.301/692 ลว. 5 มิ.ย. 69	✓	
16	โรงพยาบาลราชีไศล	ศก 0033.301/781 ลว. 12 มิ.ย. 69	✓	
17	โรงพยาบาลวังหิน	ศก 0033.301/1117 ลว. 10 มิ.ย. 69	✓	
18	โรงพยาบาลศรีรัตนะ	ศก 0033.301/1323 ลว. 28 พ.ค. 69	✓	
19	โรงพยาบาลศิลาลาด	ศก 0033.301/923 ลว. 9 มิ.ย. 69	✓	
20	โรงพยาบาลห้วยทับทัน	ศก 0033.301/1820 ลว. 5 มิ.ย. 69	✓	

สรุปรายชื่อ รพช.ที่รายงานข้อมูลทรัพย์สินที่ได้รับจัดสรรจาก

เงินงบประมาณเพื่อตรวจสอบและนำเข้า GFMIS (รพช.) ตาม ว4044 ลว 29 พค 69

สำนักงานสาธารณสุขจังหวัดศรีสะเกษ (กำหนดส่ง 4 มิ.ย. 69)

(ณ วันที่ 22 มิถุนายน 2569 เวลา 08.50 น.)

ลำดับ	รายชื่อ สำนักงานสาธารณสุขอำเภอ (โรงพยาบาลส่งเสริมสุขภาพตำบลในพื้นที่รับผิดชอบ)	กำหนดส่ง(มติที่ประชุม EIA) วันที่ 12 มิถุนายน 2569		หมายเหตุ
		เอกสาร	ไฟล์	
1	สำนักงานสาธารณสุขอำเภอกันทรลักษณ์ (รพ.สต. 12 แห่ง)		✗	
2	สำนักงานสาธารณสุขอำเภอปรางค์กู่ (รพ.สต. 12 แห่ง)		✗	
3	สำนักงานสาธารณสุขอำเภอพยุห์ (รพ.สต. 5 แห่ง)		✗	
4	สำนักงานสาธารณสุขอำเภอไพรบึง (รพ.สต. 3 แห่ง)		✗	
5	สำนักงานสาธารณสุขอำเภอภูสิงห์ (รพ.สต. 8 แห่ง)		✗	
6	สำนักงานสาธารณสุขอำเภอเมืองศรีสะเกษ		✗	
7	สำนักงานสาธารณสุขอำเภอศีลาลาด (รพ.สต. 1 แห่ง)		✗	
8	สำนักงานสาธารณสุขอำเภอวังหิน (รพ.สต. 3 แห่ง)	ศก 1633/373 ลว. 10 มิ.ย. 69	✗	
9	สำนักงานสาธารณสุขอำเภอห้วยทับทัน (รพ.สต. 3 แห่ง)	ศก 1133/326 ลว. 10 มิ.ย. 69	✗	
10	สำนักงานสาธารณสุขอำเภอกันทรารมย์ (รพ.สต. 9 แห่ง)	ศก 0233/246 ลว. 2 มิ.ย. 69	✓	
11	สำนักงานสาธารณสุขอำเภอขุขันธ์ (รพ.สต. 18 แห่ง)	ศก 0433/636 ลว. 9 มิ.ย. 69	✓	
12	สำนักงานสาธารณสุขอำเภอขุนหาญ (รพ.สต. 16 แห่ง)	ศก 0733/273 ลว. 12 มิ.ย. 69	✓	
13	สำนักงานสาธารณสุขอำเภอน้ำเกลี้ยง	ศก 1533/238 ลว. 9 มิ.ย. 69	✓	
14	สำนักงานสาธารณสุขอำเภอโนนคูณ (รพ.สต. 3 แห่ง)	ศก 1333/336 ลว. 4 มิ.ย. 69	✓	
15	สำนักงานสาธารณสุขอำเภอบึงบูรพ์ (รพ.สต. 1 แห่ง)	ศก 1233/183 ลว. 2 มิ.ย. 69	✓	
16	สำนักงานสาธารณสุขอำเภอเบญจลักษ์ (รพ.สต. 4 แห่ง)	ศก 1933/475 ลว. 4 มิ.ย. 69	✓	
17	สำนักงานสาธารณสุขอำเภอโพธิ์ศรีสุวรรณ	ศก 2133/216 ลว. 9 มิ.ย. 69	✓	
18	สำนักงานสาธารณสุขอำเภอเมืองจันทร์	ศก 1833/399 ลว. 15 มิ.ย. 69	✓	
19	สำนักงานสาธารณสุขอำเภอยางชุมน้อย (รพ.สต. 6 แห่ง)	ศก 1033/272 ลว. 9 มิ.ย. 69	✓	
20	สำนักงานสาธารณสุขอำเภอราชีไศล (รพ.สต. 14 แห่ง)	ศก 0533/258 ลว. 4 มิ.ย. 69	✓	
21	สำนักงานสาธารณสุขอำเภอศรีรัตนะ (รพ.สต. 6 แห่ง)	ศก 1433/282 ลว. 4 มิ.ย. 69	✓	
22	สำนักงานสาธารณสุขอำเภออุทุมพรพิสัย (รพ.สต. 5 แห่ง)	ศก 0633/357 ลว. 10 มิ.ย. 69	✓	

๔.๖.๔.๔. ติดตามเร่งรัดข้อมูลทรัพย์สินของสถานื่อนามัยเฉลิมพระเกียรติ ๖๐ พรรษา นวมินทราชินี และโรงพยาบาลส่งเสริมสุขภาพตำบลที่ถ่ายโอนให้แก่องค์การบริหารส่วนจังหวัดศรีสะเกษ ปีงบประมาณ พ.ศ. ๒๕๖๙ จำนวน ๒ แห่ง คือ รพ.สต.กระแซง และ รพ.สต.บ้านแก ในพื้นที่ความรับผิดชอบของ สสอ.กันทรลักษณ์

-สสจ.ศก. แจ้งเร่งรัดการส่งรายงานฯ ๒ ฉบับ

๑. หนังสือสำนักงานสาธารณสุขจังหวัดศรีสะเกษ ที่ ศก ๐๐๓๓.๐๐๑/๔๙๖ ลว. ๒๑ มกราคม ๒๕๖๙ เรื่อง ขอเร่งรัดข้อมูลทรัพย์สินของสถานื่อนามัยเฉลิมพระเกียรติ ๖๐ พรรษา นวมินทราชินี และโรงพยาบาลส่งเสริมสุขภาพตำบลที่ถ่ายโอนให้แก่องค์การบริหารส่วนจังหวัดศรีสะเกษ ปีงบประมาณ พ.ศ. ๒๕๖๙

๒. หนังสือสำนักงานสาธารณสุขจังหวัดศรีสะเกษ ที่ ศก ๐๐๓๓.๐๐๑/๓๒๓๓ ลว. ๕ พฤษภาคม ๒๕๖๙ เรื่อง ขอเร่งรัดข้อมูลทรัพย์สินของสถานื่อนามัยเฉลิมพระเกียรติ ๖๐ พรรษา นวมินทราชินี และโรงพยาบาลส่งเสริมสุขภาพตำบลที่ถ่ายโอนให้แก่องค์การบริหารส่วนจังหวัดศรีสะเกษ ปีงบประมาณ พ.ศ. ๒๕๖๙ ครั้งที่ ๒

จุดประสงค์:- เพื่อทราบและดำเนินการในส่วนที่เกี่ยวข้อง
ที่ประชุม: รับทราบ

ระเบียบวาระที่ ๕

๕.๑ แผนการให้ความรู้เพิ่มเติม ในการประชุมพัฒนางานบริหาร ฯ ประจำปีงบประมาณ พ.ศ. ๒๕๖๙

ประจำเดือน	กำหนดวันประชุม	กลุ่มงาน/งาน
กรกฎาคม ๒๕๖๙	วันศุกร์ที่ ๒๔ กรกฎาคม ๒๕๖๙	กลุ่มกฎหมาย
สิงหาคม ๒๕๖๙	วันศุกร์ที่ ๒๑ สิงหาคม ๒๕๖๙	กลุ่มงานประกันสุขภาพ/ งานพัสดุ
กันยายน ๒๕๖๙	วันศุกร์ที่ ๑๑ กันยายน ๒๕๖๙	กลุ่มงานยุทธศาสตร์ฯ

เลิกประชุมเวลา ๑๖.๓๐ น.

(ลงชื่อ) พัทธภรณ์ เสนาะ ผู้จัดรายงานการประชุม
(นางสาวพัทธภรณ์ เสนาะ)
นักวิชาการเงินและบัญชี

(ลงชื่อ) จีราวรรณ พรหมมานนท์ ผู้ตรวจรายงานการประชุม
(นางสาวจีราวรรณ พรหมมานนท์)
นักจัดการงานทั่วไปชำนาญการพิเศษ

ภาคผนวก

**แบบคำขอรับเงินเพิ่มพิเศษสำหรับแพทย์ ทันตแพทย์ และเภสัชกรที่ปฏิบัติงาน
ในหน่วยบริการสังกัดกระทรวงสาธารณสุข
โดยไม่ทำเวชปฏิบัติส่วนตัว และหรือปฏิบัติงานในโรงพยาบาลเอกชน
พ.ศ.**

ที่.....

วันที่.....เดือน.....พ.ศ.....

เรียน ประธานคณะกรรมการบริหารหน่วยบริการหรือหน่วยงาน

ข้าพเจ้า.....อายุ.....ปี
ตำแหน่ง.....ระดับ.....อายุราชการ.....ปี
มีภูมิลำเนาอยู่บ้านเลขที่.....ถนน.....ตำบล/แขวง.....
อำเภอ/เขต.....จังหวัด.....รหัสไปรษณีย์.....
โทรศัพท์.....สถานที่ปฏิบัติงาน.....

สังกัด.....สำนักงานสาธารณสุขจังหวัดสระบุรี.....กรม.....สำนักงานปลัดกระทรวงสาธารณสุข.....
โทรศัพท์.....มีความประสงค์จะขอรับเงินเพิ่มพิเศษ สำหรับแพทย์ ทันตแพทย์ และเภสัชกร
ที่ปฏิบัติงานในหน่วยบริการหรือหน่วยงานในสังกัดกระทรวงสาธารณสุข โดยไม่ได้ทำเวชปฏิบัติส่วนตัวและหรือ
ปฏิบัติงานในโรงพยาบาลเอกชน เป็นเงินเดือนละ.....บาท (.....)

ทั้งนี้ ข้าพเจ้าขอให้คำรับรองว่า ข้าพเจ้าจะตั้งใจปฏิบัติงานหรือได้ปฏิบัติงานมาแล้วด้วยความ
เสียสละซึ่งพร้อมที่จะรับการประเมินตลอดเวลา และข้าพเจ้าพร้อมจะปฏิบัติงานอื่นเพิ่มเติมจากงานประจำ ดังนี้

๑.
๒.
๓.

ข้าพเจ้าได้รับทราบหลักเกณฑ์การจ่ายเงินเพิ่มพิเศษสำหรับแพทย์ ทันตแพทย์ และเภสัชกร
ที่ปฏิบัติงานในหน่วยบริการหรือหน่วยงานในสังกัดกระทรวงสาธารณสุข โดยไม่ทำเวลาปฏิบัติส่วนตัวและหรือ
ปฏิบัติงานในโรงพยาบาลเอกชน ตามหลักเกณฑ์ที่กระทรวงสาธารณสุขกำหนดแล้ว

จึงเรียนมาเพื่อโปรดพิจารณาอนุมัติจ่ายเงินเพิ่มพิเศษดังกล่าวให้แก่ข้าพเจ้าต่อไป พร้อมกับ
คำขอนี้ข้าพเจ้าได้แนบหลักฐาน

๑. สำเนาทะเบียนบ้าน

๒. หลักฐานการแจ้งเลิกการทำเวชปฏิบัติส่วนตัวและหรือการปฏิบัติงานในโรงพยาบาล
เอกชน (ถ้ามี)

ลงชื่อ.....
(.....)

ความเห็นของคณะกรรมการบริหารหน่วยบริการ

๑. ผลการตรวจสอบคุณสมบัติ

() ครบถ้วน

() ไม่ครบถ้วน

เพราะ.....
.....

๒. ผลการประเมินความเหมาะสม

() เหมาะสม

() ไม่เหมาะสม

เพราะ.....
.....

ลงชื่อ.....
(.....)

ประธานคณะกรรมการบริหารหน่วยบริการ

วันที่

หนังสือสัญญาการรับเงินเพิ่มพิเศษสำหรับแพทย์ ทันตแพทย์ และเภสัชกร
 ที่ปฏิบัติงานในหน่วยบริการ สังกัดกระทรวงสาธารณสุขโดยไม่ทำเวชปฏิบัติส่วนตัว
 และหรือปฏิบัติงานในโรงพยาบาลเอกชน

พ.ศ.

เขียนที่ สำนักงานสาธารณสุขจังหวัดสระบุรี

วันที่.....เดือน.....พ.ศ.....

หนังสือฉบับนี้ทำขึ้นไว้เพื่อเป็นหลักฐานแสดงว่า

ข้าพเจ้าชื่อ.....นามสกุล.....

ตำแหน่ง.....ระดับ.....เงินเดือน.....บาท

ปฏิบัติงานที่.....สังกัดกอง.....สำนักงานสาธารณสุขจังหวัดสระบุรี

กรม.....สำนักงานปลัดกระทรวงสาธารณสุข.....เกิดเมื่อวันที่.....เดือน.....พ.ศ.....

บ้านเลขที่.....หมู่ที่.....ตรอก / ซอย.....ถนน.....รหัสไปรษณีย์.....

ตำบล / แขวง.....อำเภอ / เขต.....จังหวัด.....

โทรศัพท์.....ชื่อบิดา.....ชื่อมารดา.....

ชื่อสามี/ภรรยา.....ได้รับอนุมัติให้มีสิทธิได้รับเงินเพิ่มพิเศษเป็นเงิน

เดือนละ.....บาท (.....) นับตั้งแต่วันที่.....เป็นต้นไป

โดยระหว่างเวลาที่ข้าพเจ้าได้รับเงินเพิ่มพิเศษดังกล่าว ข้าพเจ้าซึ่งในสัญญานี้เรียกว่า “ ผู้ให้สัญญา ” ฝ่ายหนึ่ง
 ขอให้สัญญาไว้แก่ กรม สำนักงานปลัดกระทรวงสาธารณสุข ซึ่งในสัญญานี้เรียกว่า “ ผู้รับสัญญา ” อีกฝ่ายหนึ่ง
 ดังมีข้อความดังต่อไปนี้

ข้อ ๑. ผู้ให้สัญญาได้ทราบและเข้าใจหลักเกณฑ์การจ่ายเงินเพิ่มพิเศษสำหรับแพทย์
 ทันตแพทย์และเภสัชกร ที่ปฏิบัติงานในหน่วยบริการหรือหน่วยงานในสังกัดกระทรวงสาธารณสุข โดย
 ไม่ทำเวชปฏิบัติส่วนตัว และหรือปฏิบัติงานโรงพยาบาลเอกชน ตามที่กระทรวงสาธารณสุขได้กำหนดไว้แล้ว
 ขณะทำสัญญานี้ ผู้ให้สัญญาขอผูกพันและจะปฏิบัติตามหลักเกณฑ์ดังกล่าว ทั้งที่มีอยู่และที่จะมีขึ้นในภายหน้า
 โดยเคร่งครัด

ข้อ ๒. ในระหว่างที่สัญญามีผลบังคับใช้ และผู้ให้สัญญาจะได้รับเงินเพิ่มพิเศษหรือไม่ก็ตาม
 ผู้ให้สัญญาจะไม่ทำเวชปฏิบัติส่วนตัว และหรือปฏิบัติงานในโรงพยาบาลเอกชน ไม่ว่าจะเป็นการตรวจรักษา
 การรับปรึกษา การแปลผล การวินิจฉัย การให้บริการทันตกรรม การจ่ายยา การผลิตยา หรือการให้บริการ
 ทางกายภาพและการสาธารณสุขใด ๆ ซึ่งมีความหมายในทำนองเดียวกัน

(ลงชื่อ).....ผู้ให้สัญญา

ข้อ ๓. ผู้ให้สัญญาจะไม่ประพฤติผิดจริยธรรมแห่งวิชาชีพจนถูกลงโทษให้พักใช้หรือเพิกถอนใบอนุญาตประกอบวิชาชีพ หรือใบอนุญาตประกอบโรคศิลปะตลอดจนระยะเวลาที่ผู้ให้สัญญายังมีข้อผูกพันตามสัญญานี้

ข้อ ๔. ผู้ให้สัญญาจะต้องเป็นผู้ที่ไม่อยู่ในระหว่างการลาศึกษา การลาฝึกอบรมหรือดูงาน หรือการลาประเภทอื่น ตามความประสงค์ของตน ซึ่งการลาดังกล่าวทำให้เหลือวันปฏิบัติงานให้บริการด้านนั้น ๆ น้อยกว่า ๑๕ วันทำการในเดือนนั้น เว้นแต่การลาอุปสมบท การลาไปประกอบพิธีฮัจย์ หรือการลาคลอบบุตร

กรณีตามวรรคหนึ่งหากมีวันปฏิบัติงานด้านนั้น ๆ ถึง ๑๕ วันทำการ ให้ได้รับเงินเพิ่มพิเศษเต็มจำนวน

ข้อ ๕. ถ้าผู้ให้สัญญาไม่ปฏิบัติหรือปฏิบัติฝ่าฝืนสัญญานี้ ผู้ให้สัญญาจะไม่มีสิทธิรับเงินเพิ่มพิเศษในเดือนนั้นทั้งเดือน

กรณีที่ผู้ให้สัญญาถูกพักใช้หรือเพิกถอนใบอนุญาตประกอบวิชาชีพ หรือใบประกอบโรคศิลปะให้ถือว่าเป็นอันหมดสิทธิได้รับเงินเพิ่มพิเศษในเดือนที่ถูกพักใช้ หรือเพิกถอนใบอนุญาตแล้วแต่กรณี

ข้อ ๖. ผู้ให้สัญญาจะบอกเลิกสัญญาโดยไม่ได้รับความยินยอมเป็นลายลักษณ์อักษรจากผู้รับสัญญา มิได้การแจ้งของตรรับเงินเพิ่มพิเศษเป็นครั้งคราวในระหว่างสัญญามีผลบังคับใช้อยู่จะกระทำมิได้

การบอกเลิกสัญญาตามวรรคหนึ่ง ผู้ให้สัญญาจะต้องแจ้งให้ผู้รับสัญญาทราบโดยยื่นหนังสือผ่านคณะกรรมการพิจารณาการเบิกจ่ายเงินเพิ่มพิเศษล่วงหน้า ไม่น้อยกว่า ๓๐ วัน ก่อนถึงวันเลิกรับเงินเพิ่มพิเศษ

ข้อ ๗. ถ้าผู้ให้สัญญาซึ่งรับเงินเพิ่มพิเศษแล้ว ปรากฏว่าเป็นผู้ประพฤติผิดสัญญาในข้อหนึ่งข้อใดในสัญญานี้ ผู้ให้สัญญาจะต้องคืนเงินเพิ่มพิเศษให้แก่ผู้รับสัญญาตามที่ได้รับจากทางราชการ รวมทั้งต้องจ่ายเงินเป็นเบี้ยปรับให้แก่ผู้รับสัญญาอีกสองเท่าของเงินที่ผู้ให้สัญญาจะต้องชดใช้คืน บวกกับดอกเบี้ยร้อยละ ๑๕ ต่อปีของเงินที่ได้รับทั้งหมดนับแต่วันที่ผิดสัญญา

เพื่อประโยชน์ในการคำนวณค่าปรับตามวรรคหนึ่ง เมื่อผู้ให้สัญญามีสิทธิได้รับเงินเพิ่มพิเศษตามสัญญาแล้ว แต่ไม่รับเงินนั้นด้วยเหตุใด ๆ ให้ถือว่าผู้ให้สัญญาได้รับเงินเพิ่มพิเศษนั้นแล้วตั้งแต่วันที่มิสิทธิ

ข้อ ๘. ผู้ให้สัญญาจะต้องนำเงินไปชำระแก่ผู้รับสัญญา ณ ที่ทำการของผู้รับสัญญาภายใน ๗ วัน นับแต่วันที่ได้รับแจ้งให้ทราบถึงยอดเงินที่ต้องชำระ และผู้ให้สัญญายอมให้ผู้รับสัญญา รับหรือหักเอาเงินบำเหน็จบำนาญ หรือเงินอื่นใดที่ผู้ให้สัญญามีสิทธิได้รับจากทางราชการ เพื่อเอาชดใช้เงินที่ผู้ให้สัญญาต้องรับผิดชอบตามสัญญานี้ และยอมให้บังคับเอาจากทรัพย์สินอื่น ๆ ของผู้ให้สัญญาได้อีก หากผู้ให้สัญญาไม่ชำระภายในกำหนดหรือชำระให้ไม่ครบ ทั้งนี้จะโดยความยินยอมของผู้ให้สัญญาหรือไม่ก็ตาม และผู้ให้สัญญายอมให้คิดดอกเบี้ยร้อยละ ๑๕ ต่อปี ของเงินที่ยังไม่ได้ชำระอีกด้วย

ข้อ ๙. ผู้รับสัญญาสงวนไว้ซึ่งสิทธิที่จะจ่ายหรือดจ่ายเงินเพิ่มพิเศษตามสัญญานี้ได้ โดยที่ไม่ต้องเลิกสัญญานี้

(ลงชื่อ).....ผู้ให้สัญญา

ข้อ ๑๐. ผู้ให้สัญญายอมให้ผู้รับสัญญาฟ้องร้องบังคับชำระหนี้ได้ทันที โดยไม่ต้องบอกกล่าวก่อน หนังสือสัญญานี้ทำขึ้นสองฉบับมีข้อความตรงกัน ผู้ให้สัญญาและผู้รับสัญญายึดถือไว้คนละหนึ่งฉบับ ผู้ให้สัญญาได้อ่านและเข้าใจข้อความในสัญญานี้โดยตลอด เห็นว่าถูกต้องตรงตามความประสงค์ ทุกประการแล้ว จึงได้ลงลายมือชื่อไว้เป็นหลักฐานสำคัญต่อพยาน

ลงชื่อ.....ผู้ให้สัญญา
(.....)

ลงชื่อ.....ผู้รับสัญญา
(.....)

ลงชื่อ.....พยาน
(.....)

ลงชื่อ.....พยาน
(.....)

คำยินยอมในกรณีผู้ให้สัญญาเป็นผู้มีคู่สมรส

ข้าพเจ้าชื่อ.....นามสกุล.....
อยู่บ้านเลขที่.....หมู่ที่.....ต.รอก/ซอย.....ถนน.....
ตำบล/แขวง.....อำเภอ/เขต.....จังหวัด.....โทรศัพท์.....
ซึ่งเป็นสามี/ภรรยา ของผู้ให้สัญญา ยอมผูกพันตนตามสัญญานี้และยินยอมในการที่ภรรยา/สามี ของข้าพเจ้าทำสัญญานี้

จึงลงลายมือชื่อต่อหน้าพยานไว้เป็นหลักฐาน

ลงชื่อ.....ผู้ยินยอม
(.....)

ลงชื่อ.....พยาน
(.....)

ลงชื่อ.....พยาน
(.....)

หมายเลขโทรศัพท์และอีเมล ผู้ช่วย สาธารณสุขอำเภอ

อำเภอ	ชื่อ-สกุล ผู้ช่วย สสอ.	ตำแหน่ง	หมายเลขโทรศัพท์	อีเมล	หมายเหตุ
เมืองศรีสะเกษ	นายธีระชัย พรหมคุณ	นักวิชาการสาธารณสุขชำนาญการ	086-4889902		
ยางชุมน้อย	นายทรงศักดิ์ มณีวรรณ.	นักวิชาการสาธารณสุขชำนาญการ	090-2362958		
วังหิน	นางสาวมยุรี สิมมะโรง	นักวิชาการสาธารณสุขชำนาญการ	085-8599326		
กันทรารมย์	นางอุษณีย์ ติละบาล.	นักวิชาการสาธารณสุขชำนาญการ	065-5516926		
โนนคูณ	นางสาวสุจิตรา คำเงา	นักวิชาการสาธารณสุขชำนาญการ	081-5797487		
อุทุมพรพิสัย	นายศิริชัย รongเมือง.	นักวิชาการสาธารณสุขชำนาญการ	099-0191120		
ห้วยทับทัน	นางสาวชนมณีภา แก้วพลงาม	นักวิชาการสาธารณสุขชำนาญการ	087-0562870		
บึงบูรพ์	นางสาวสุพรรณิการ์ อสิพงษ์	นักวิชาการสาธารณสุขชำนาญการ	099-9985759		
โพธิ์ศรีสุวรรณ	นางสาวพัชรินทร์ เข้มทอง	นักวิชาการสาธารณสุขชำนาญการ			
เมืองจันทร์	นางสาวมยุรี นามวิสัย	นักวิชาการสาธารณสุขชำนาญการ	084-6050988		
ขุขันธ์	นายคมสัน รัตนสีหภูมิ.	นักวิชาการสาธารณสุขชำนาญการ	063-5239352		
ภูสิงห์	นายชยพล เสนาภักดิ์.	นักวิชาการสาธารณสุขชำนาญการ	064-2432333		
ปรางค์กู่	นายวินิจ มนทอง	นักวิชาการสาธารณสุขชำนาญการ	085-7359808		
ไพรบึง	นายธรรมบุญ มีสน	นักวิชาการสาธารณสุขชำนาญการ	081-4862124		
กันทรลักษ์	นางสาววราพรรณ ลีลั่น	นักวิชาการสาธารณสุขชำนาญการ	098-6239196		
ศรีรัตนะ	นายพงษ์ศักดิ์ แสงแก้ว.	นักวิชาการสาธารณสุขชำนาญการ	086-1119611		
เบญจลักษ์	นายไกรสร ไชยทอง	นักวิชาการสาธารณสุขชำนาญการ	084-8899539		
ราชไศล	นายศักดิ์พันธ์ พันธุ์สวัสดิ์	นักวิชาการสาธารณสุขชำนาญการ	081-0655688		
ขุนหาญ	นางสาวจุฑาภรณ์ งามวิสัย	นักวิชาการสาธารณสุขชำนาญการ	087-6538612		
พยุห์	นายเอื้ออังกูร คำมา	นักวิชาการสาธารณสุขชำนาญการ	096-4193936		
น้ำเกลี้ยง	สิบเอกภมรรักษ์ สายสิญจน์	นักวิชาการสาธารณสุขชำนาญการ			
ศิลาลาด	นายอรรถวุฒิ เมตกรณสกุลศิริ	นักวิชาการสาธารณสุขปฏิบัติการ	088-2758201		

หมายเลขโทรศัพท์และอีเมล หัวหน้าฝ่ายบริหาร หัวหน้าฝ่ายการจัดการ โรงพยาบาล

อำเภอ	ชื่อ-สกุล ผู้ช่วย สสอ.	ตำแหน่ง	หมายเลขโทรศัพท์	อีเมล	หมายเหตุ
รพ.ศรีสะเกษ	นายสมคิด สุทธิคำภา	นักวิชาการสาธารณสุขชำนาญการ			
ยางชุมน้อย	นางสาวธิดาภรณ์ สิริพิเดช	นักจัดการงานทั่วไปชำนาญการ	089-757-8885		
วังหิน	นางนงภคัตต์ ชันศิลา	นักจัดการงานทั่วไปชำนาญการ	0885950399		
กันทรารมย์	นายธีรยุทธ ยิ่งใจกล้า	นักจัดการงานทั่วไปปฏิบัติการ			
โนนคูณ	นางสาวโสภิตา ไตรเดชาพล	นักจัดการงานทั่วไปปฏิบัติการ	089-5796556		
อุทุมพรพิสัย	นางวาสนา ประพาฬ	นักจัดการงานทั่วไปชำนาญการ	088-0726150		
ห้วยทับทัน	นางสาวณัฐกฤตา ไสกระจำง	นักจัดการงานทั่วไปปฏิบัติการ			
บึงบูรพ์	นางสาววิไลพร ปลา	นักจัดการงานทั่วไปปฏิบัติการ	0879573892		
โพธิ์ศรีสุวรรณ	นายพิพัฒน์พน ศิริประไพ	นักวิชาการสาธารณสุขชำนาญการ	088-590-4098		
เมืองจันทร์	นางสาวรติดา มูลลา	นักจัดการงานทั่วไปปฏิบัติการ	094-2510797		
ขุขันธ์	นางสาวธีรชญาณี วงษ์ขันธ์	นักจัดการงานทั่วไปปฏิบัติการ	082-0792653		
ภูสิงห์	นายบุญเพ็ง วิถี	นักจัดการงานทั่วไปปฏิบัติการ	0864608050		
ปรางค์กู่	นางสุมาลี รูปสว่าง	นักวิชาการเงินและบัญชีชำนาญการ			
ไพรบึง	นางสาวสุดารัตน์ แซ่อึ้ง	นักจัดการงานทั่วไปปฏิบัติการ			
กันทรลักษ์	นายอนิรุจน์ สัมฤทธิ์	นักจัดการงานทั่วไปปฏิบัติการ	083-3726636		
ศรีรัตนะ	นางสาวพลรัตน์ดา ดลสุข	นักเทคนิคการแพทย์ชำนาญการ	081-066-7062		
เบญจลักษ์	นางสาวสายใจ ขุมทอง	นักจัดการงานทั่วไปปฏิบัติการ	081-5933116		
ราชไศล	นางจิราพร นครราช	นักวิชาการเงินและบัญชีปฏิบัติการ			
ขุนหาญ	นางสาววิชราภรณ์ สายจันทร์	จพ.การเงินและบัญชีชำนาญงาน			
พยุห์	นางสาวกัญทิรา โยธี	นักจัดการงานทั่วไปชำนาญการ	0897184102		
น้ำเกลี้ยง	นางนิตยา ปัดลา	นักจัดการงานทั่วไปปฏิบัติการ	093-465-3248		
ศิลาลาด	นางสาววิจิตรา ทองบ่อ	นักจัดการงานทั่วไปปฏิบัติการ	093-3244828		
โคกจาน	นางสาวกนิษฐา สมานี	เจ้าพนักงานธุรการชำนาญงาน			

พบกันใหม่ ในการประชุมครั้งต่อไป

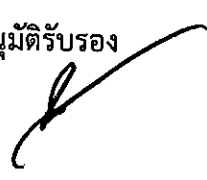

แบบฟอร์มการขอเผยแพร่ข้อมูลผ่านเว็บไซต์ของสำนักงานสาธารณสุขจังหวัดศรีสะเกษ

สำนักงานปลัดกระทรวงสาธารณสุข

ตามประกาศสำนักงานปลัดกระทรวงสาธารณสุข

เรื่อง แนวทางการเผยแพร่ข้อมูลต่อสาธารณะผ่านเว็บไซต์ของหน่วยงาน พ.ศ.๒๕๖๑

สำหรับหน่วยงานในราชการบริหารส่วนกลางสำนักงานปลัดกระทรวงสาธารณสุข

แบบฟอร์มการขอเผยแพร่ข้อมูลผ่านเว็บไซต์ ของกลุ่มงานตรวจสอบภายใน สำนักงานสาธารณสุขจังหวัดศรีสะเกษ	
ชื่อหน่วยงาน : กลุ่มงานบริหารทั่วไป สำนักงานสาธารณสุขจังหวัดศรีสะเกษ	
วัน / เดือน / ปี : กรกฎาคม ๒๕๖๙	
หัวข้อ : รายงานการประชุมพัฒนางานบริหารหน่วยงานในสังกัด สสจ.ศรีสะเกษ ประจำปี ๒๕๖๙	
รายละเอียดข้อมูล (โดยสรุปหรือเอกสารแนบ) รายงานการประชุมพัฒนางานบริหารหน่วยงานในสังกัด สสจ.ศรีสะเกษ ประจำปี ๒๕๖๙ ครั้งที่ ๗/๒๕๖๙	
Link ภายนอก : ไม่มี	
หมายเหตุ:.....	
ผู้รับผิดชอบการให้ข้อมูล ๑ - (นางสาวจิราวรรณ พรหมมานนท์) นักจัดการงานทั่วไปชำนาญการพิเศษ วันที่ ๓๐ มิถุนายน ๒๕๖๙	ผู้อนุมัติรับรอง  (นายสุริยนต์ หล้าคำ) นักวิชาการสาธารณสุขชำนาญการพิเศษ รักษาการในตำแหน่ง นักวิชาการสาธารณสุขเชี่ยวชาญ วันที่ ๓๐ มิถุนายน ๒๕๖๙
ผู้รับผิดชอบการนำข้อมูลขึ้นเผยแพร่  (นางสาวพัชราภรณ์ เสนาะ) นักวิชาการเงินและบัญชี วันที่ ๓๐ มิถุนายน ๒๕๖๙	